

# WAPRO JPK

## wariant BIZNES

### krok po kroku

#### Spis treści

Co jest potrzebne do wysłania plików JPK? .....	2
Ogólne przygotowanie programów do wysyłania plików JPK.....	2
Przygotowanie programu WAPRO Fakir.....	4
Uprawnienie do pobierania danych przez program WAPRO JPK.....	4
Gotowość dla JPK.....	5
Data rozpoczęcia wysyłania informacji z ewidencji VAT.....	6
Dodanie w planie kont grupowania na zespoły i kategorie kont.....	6
Powiązanie numeru rachunku bankowego firmy z numerem konta księgowego.....	8
Uzupełnienie opisu dokumentu dla potrzeb pliku JPK KR.....	9
Przygotowanie programu WAPRO Kaper.....	9
Uprawnienie do pobierania danych przez program WAPRO JPK.....	9
Gotowość dla JPK.....	11
Przygotowanie programu WAPRO Mag.....	12
Możliwość wskazania Urzędu Skarbowego i kodu US w programie WAPRO Mag.....	13
Przygotowanie programu WAPRO Fakturka.....	14
Uruchomienie WAPRO JPK.....	17
Użytkownicy programu WAPRO JPK.....	17
Praca w trybie testowym.....	17
Import danych.....	18
Tworzenie pliku JPK [eksport danych].....	27
Przesłanie pliku JPK na serwer Ministerstwa Finansów.....	29
Zapamiętywanie ustawień dla ostatnio naliczonego cyklicznego pliku JPK VAT.....	<b>Błąd! Nie zdefiniowano zakładki.</b>
Uruchamianie programu WAPRO JPK z aplikacji źródłowych.....	32
Wysyłanie cyklicznych plików JPK VAT z aplikacji źródłowych.....	32

Graficzna instrukcja obsługi WAPRO JPK wariat BIZNES.....	34
Pobieranie danych JPK.....	34
Tworzenie XML.....	35
Wysyłanie XML.....	36
Pobieranie UPO .....	36

## Co jest potrzebne do wysłania plików JPK?

Aby tworzyć i wysyłać za pomocą programów WAPRO ERP Jednolite Pliki Kontrolne potrzebne są:

1. Aktualna wersja programu, z którego dane mają być wysyłane, to jest WAPRO Fakir, WAPRO Kaper, WAPRO Mag oraz WAPRO Fakturka **[od wersji 8.30.2]**.

Z danych programu:

- a. WAPRO Fakir można tworzyć i wysyłać pliki:
  - I. JPK\_KR – księga rachunkowa;
  - II. JPK\_VAT – ewidencja VAT – **od 01.01.2018 obowiązuje plik JPK\_VAT[3]**;
  - III. JPK\_WB – wyciąg bankowy;
  - IV. JPK\_FA – faktury sprzedaży VAT (tylko wariant BUDŻET)
- b. WAPRO Kaper można tworzyć i wysyłać pliki:
  - I. JPK\_PKPiR – podatkowa księga przychodów i rozchodów
  - II. JPK\_EWP – ewidencja przychodów
  - III. JPK\_VAT – ewidencja VAT – **od 01.01.2018 obowiązuje plik JPK\_VAT[3]**;
- c. WAPRO Mag można tworzyć i wysyłać pliki:
  - I. JPK\_Mag – obrót magazynowy
  - II. JPK\_FA – faktury sprzedaży VAT
  - III. JPK\_VAT – ewidencja VAT (dla najprostszych transakcji) – **od 01.01.2018 obowiązuje plik JPK\_VAT[3]**;
- b. WAPRO Fakturka **od wersji 8.30.2**:
  - I. JPK\_FA – faktury sprzedaży VAT
  - II. JPK\_VAT – możliwość przygotowania i eksportu danych do aplikacji finansowo-księgowych, gdzie jest również informacja o zakupach.

Każdy z programów musi być odpowiednio przygotowany do udostępniania danych do programu WAPRO JPK.

2. Aktualna wersja programu WAPRO JPK.
3. Kwalifikowany podpis elektroniczny, Profil zaufany e-PUAP lub danymi autoryzującymi (przychodem).

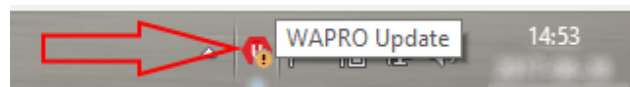
**Uwaga:** W celu wysłania pliku JPK baza danych programu źródłowego, z którego dane mają być wysłane musi znajdować się na tym samym SQL serwerze, na którym znajduje się baza danych programu WAPRO JPK (**program WAPRO JPK – wymaga utworzenie własnej BAZY DANYCH**), który będzie tworzył plik JPK. Jeżeli baza produkcyjna programu znajduje się na innym komputerze, w celu utworzenia pliku JPK bazę trzeba zarchiwizować, przesłać na serwer i tam rozpakować Archiwizatorem.

## Ogólne przygotowanie programów do wysłania plików JPK

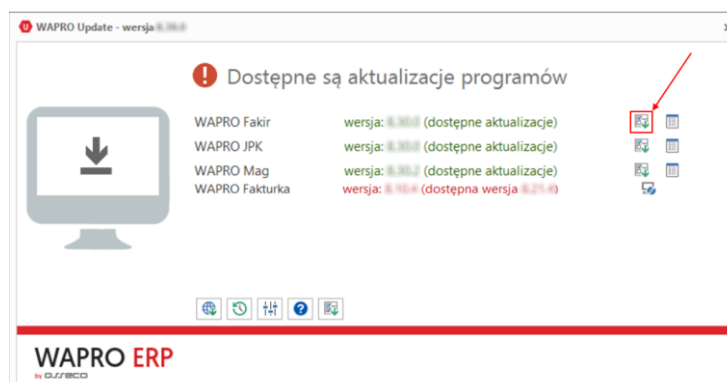
Przed przystąpieniem programów do wysyłania plików JPK na serwer Ministerstwa Finansów. W pierwszej kolejności należy zadbać aby wszystkie programy były aktualne. Oczywiście dotyczy to programu WAPRO JPK oraz programów źródłowych czyli programów, z których dane będą pobierane. Poza aktualizowaniem programów za pośrednictwem nowych wersji są one dodatkowo aktualizowane poprzez aplikację WAPRO Update, które powinny zainstalować się automatycznie. Programy same sprawdzają okresowo czy dostępne są nowe uaktualnienia. Jednak przed pierwszą wysyłką plików zdecydowanie zalecamy sprawdzić czy w module WAPRO Update nie ma dostępnych aktualizacji. Poniżej zaprezentujemy to na przykładzie aktualizacji programu WAPRO JPK.

Aktualizowanie wszystkich programów o poprawki i rozszerzenia wykonywane są przy użyciu programu WAPRO Update.

WAPRO Update instaluje się razem z nowymi wersjami programów WAPRO. Program jest widoczny w systemie Windows obok zegarka systemowego.



Chcąc sprawdzić dostępne aktualizacje klikamy w wyżej wymienioną ikonę, wówczas otworzy się okno z informacją o możliwych do pobrania aktualizacjach czy nowych wersjach programów. Aby zainstalować aktualizacje klikamy zaznaczoną poniżej ikonę.



Przypominamy, że analogiczną aktualizację należy przeprowadzić dla każdego programu biorącego udział w pierwszej wysyłce plików JPK.

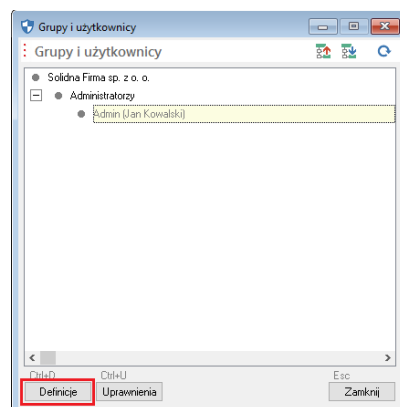
## Przygotowanie programu WAPRO Fakir

### Uprawnienie do pobierania danych przez program WAPRO JPK

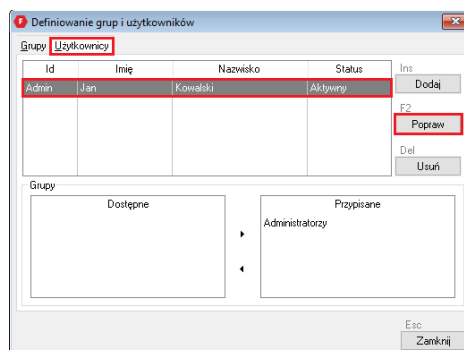
Przed pierwszym pobraniem danych z programu WAPRO Fakir do WAPRO JPK w celu utworzenia pliku JPK należy nadać w programie WAPRO Fakir co najmniej jednemu użytkownikowi uprawnienia do pobierania danych do programu WAPRO JPK. Ten sam użytkownik (login i hasło) powinien być utworzony w programie WAPRO JPK. Po zalogowaniu się do programu WAPRO JPK jako ten użytkownik będzie możliwe połączenie się z bazą danych WAPRO Fakir celem pobrania danych.

Operację nadawania uprawnień w programie powinien przeprowadzić administrator programu. W tym celu należy:

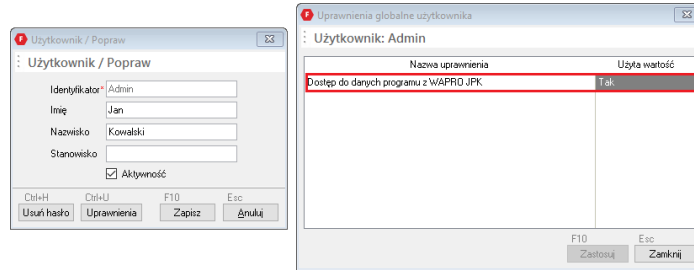
1. Uruchomić program WAPRO Fakir i zalogować się w nim jako użytkownik, który posiada uprawnienia administratora.
2. Po zalogowaniu się należy wybrać w głównym menu polecenie: Zakładka: Administrator | Sekcja: Uprawnienia | Polecenie: Grupy i użytkownicy;
3. W wyświetlonym oknie przycisnąć przycisk **Definicje** lub użyć skrótu [Ctrl+D]:



4. W wyświetlonym oknie wybrać zakładkę **Użytkownicy**, na którym należy dodać nowego lub wybrać istniejącego użytkownika. W przypadku nadawania uprawnienia istniejącemu użytkownikowi po jego wybraniu należy przycisnąć przycisk **Popraw** lub użyć skrót [F2]:



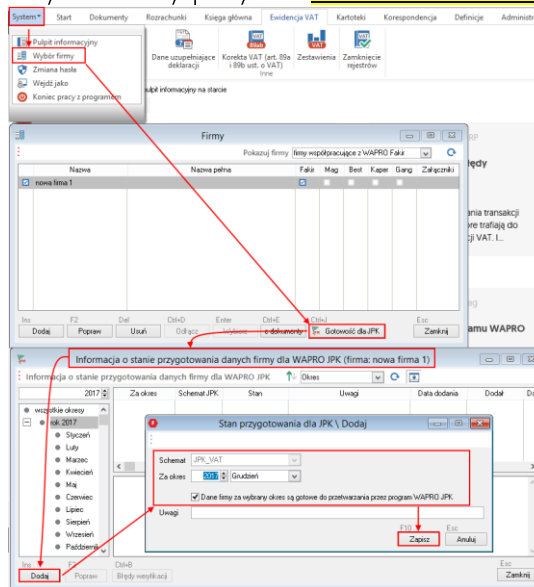
5. W kolejnym oknie wciskamy przycisk **Uprawnienia** lub użyć skrótu [Ctrl+U]. Na ekranie zostanie wyświetlona formatka **Uprawnienia globalne użytkownika**, na której należy ustawić wartość parametru **Dostęp do danych programu z WAPRO JPK** na „Tak”:



6. Na zakończenie należy przycisnąć przycisk **Zastosuj** lub użyć skrót [F10].

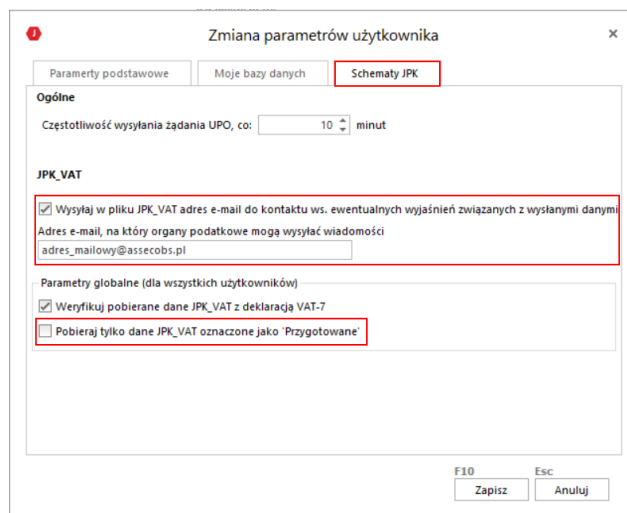
## Gotowość dla JPK

1. Od wersji 8.21.6 z zainstalowanymi aktualizacjami poprzez WAPRO Update pojawiła możliwość oznaczania po zakończeniu danego okresu rozliczeniowego danych jako gotowe do przekazania dla programu JPK. Wchodząc do programu WAPRO Fakir, wybieramy zakładkę system – wybór firmy i klikamy przycisk **Gotowość dla JPK**.



**UWAGA** – sprawdzanie parametru Gotowość dla JPK można wyłączyć w programie WAPRO JPK zakładka Administrator – Schematy JPK – Parametry globalne.

**UWAGA** -Jeżeli zaznaczony jest parametr Wysyłaj w pliku JPK\_VAT adres email do kontaktu to należy go wprowadzić. Podanie emaila nie jest obowiązkowe, można parametr wyłączyć.



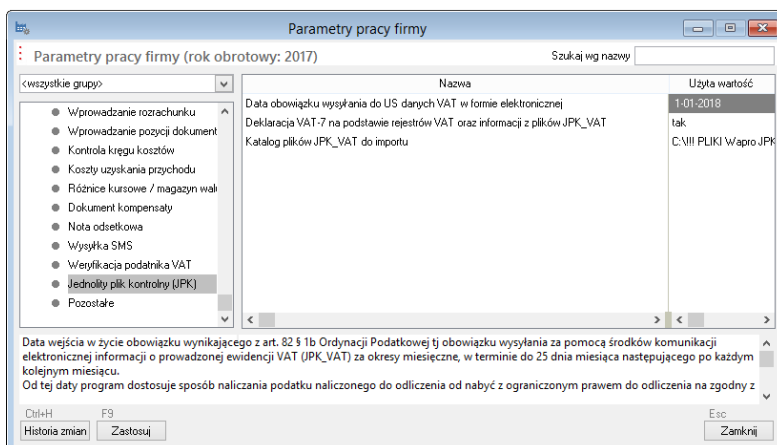
## Data rozpoczęcia wysyłania informacji z ewidencji VAT

Ustawienie prawidłowej daty rozpoczęcia obowiązku wysyłania danych z ewidencji VAT w formie elektronicznej jest konieczne do prawidłowego, zgodnego z wymaganiami schematów JPK\_VAT, naliczania deklaracji VAT. W przeciwnym przypadku przygotowany plik JPK\_VAT może nie być zgodny z naliczoną deklaracją VAT.

Aby ją ustawić należy:

1. W głównym menu programu wybrać: Zakładka: Administrator | Sekcja: Konfiguracja | Polecenie: Konfiguracja firmy;
2. W wyświetlonym oknie wybrać sekcję **Jednolity plik kontroli**, a następnie po prawej stronie wstawić właściwą datę obowiązku wysyłania za pomocą środków komunikacji elektronicznej informacji o prowadzonej ewidencji VAT
3. Jeżeli będziemy korzystać z importu plików JPK\_VAT z aplikacji zewnętrznych możemy taką opcję uruchomić na oknie parametrów pracy firmy, wskazując jednocześnie katalog z którego program ma pobierać dane z plików na deklaracje VAT.

**Uwaga – w katalogu co miesiąc wgrujemy nowe pliki dotyczące okresu za jaki sporządzamy deklaracje VAT, a stare pliki dotyczące poprzedniego okresu, przenosimy i archiwizujemy w innej lokalizacji.**

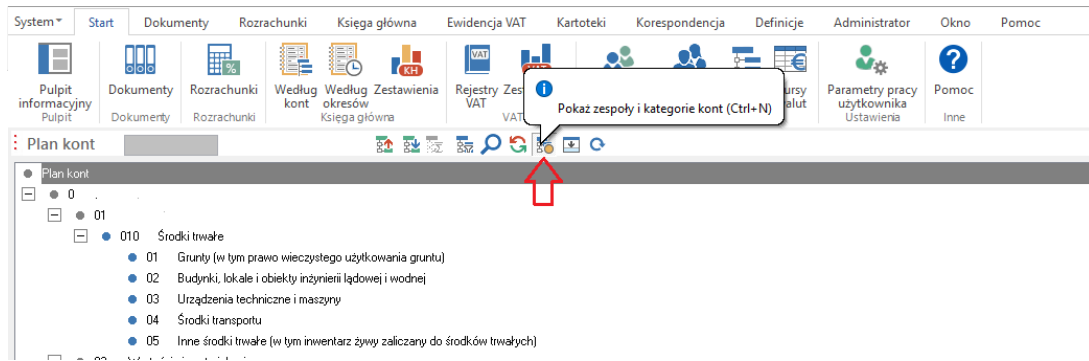


## Dodanie w planie kont grupowania na zespoły i kategorie kont

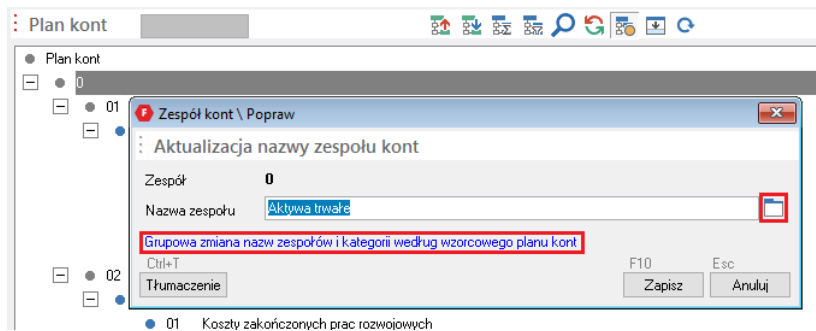
**Uwaga** – dotyczy wyłącznie firm zobowiązanych do wysyłania na żądanie kontroli informacji z ksiąg [plik JPK\_KR] którzy nie korzystają z aktualnego domyślnego planu kont. Nowo założone firmy oparte o domyślny plan kont mają uzupełnione te nazwy.

Aby to wykonać należy:

1. W głównym menu programu wybrać polecenie: Zakładka: Start | Sekcja: Kartoteki | Polecenie: Plan kont;
2. Na wyświetlonym oknie, na górnej belce przycisnąć przycisk **Pokaż zespoły i kategorie kont**:

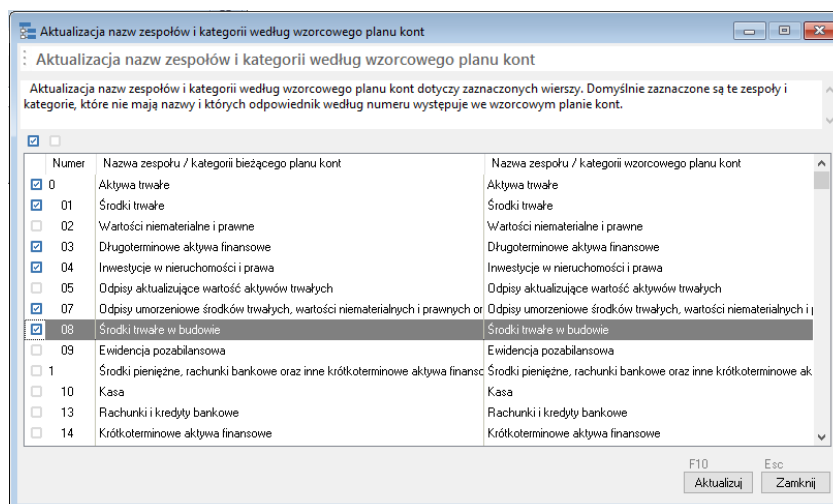


3. Następnie należy ustawić kursor na przykład na zespole kont „0” i przycisnąć przycisk Popraw lub użyć skrót [F2]:



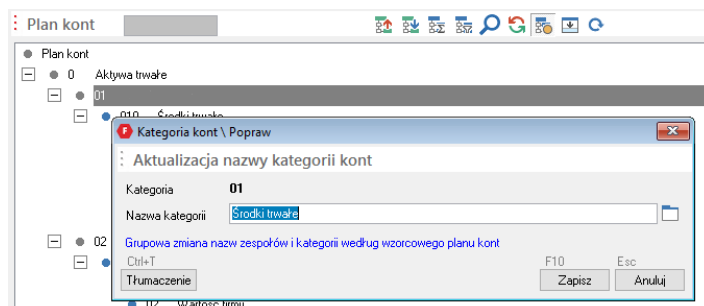
Na ekranie wyświetlona zostanie formatka umożliwiająca wpisanie nazwy zespołu kont ręcznie. Przyciskając przycisk folder, zaznaczony na powyższym obrazie czerwonym kwadratem, wyświetlona zostanie dodatkowo lista predefiniowanych nazw zespołów kont. Wybrana nazwa zostanie automatycznie wstawiona w pole Nazwa kategorii. Nazwy dostosowane są do aktualnego, domyślnego planu kont. Po przyciśnięciu przycisku Zapisz lub użyciu skrótu [F10] wybrana nazwa dodana zostanie do planu kont.

Na powyższym rysunku wyróżniony jest również przycisk **Grupowa zmiana nazw zespołów i kategorii według wzorcowego planu kont**. Przycisk służy do automatycznego wstawiania do planu kont nazw wielu zespołów i kategorii. Po jego przyciśnięciu wyświetlona zostanie lista zespołów oraz kategorii kont:



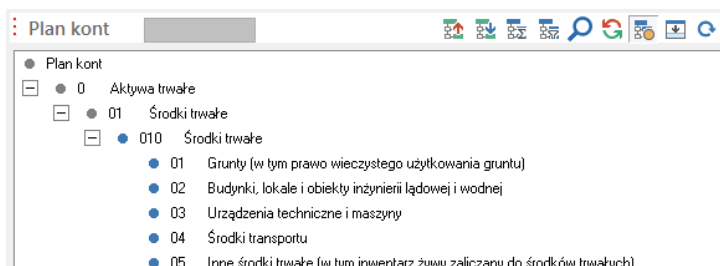
Na formatce można wybrać wszystkie nazwy zespołów oraz kategorii kont lub tylko wybrane, które po przyciśnięciu przycisku **Aktualizuj** lub użyciu skrótu [F10] zostaną automatycznie dodane do planu kont.

4. Aby uzupełnić brakujące nazwy kategorii kont należy ustawić się w planie kont na brakującej nazwie kategorii, w naszym przykładzie jest to „01” i przycisnąć przycisk **Popraw** lub użyć skrót [F2]:



Aby uzupełnić brakujące nazwy kategorii kont należy wykonać analogiczne czynności do opisanych powyżej.

Po uzupełnieniu grupa „0” oraz kategoria „01” powinna wyglądać jak na poniższym przykładzie:

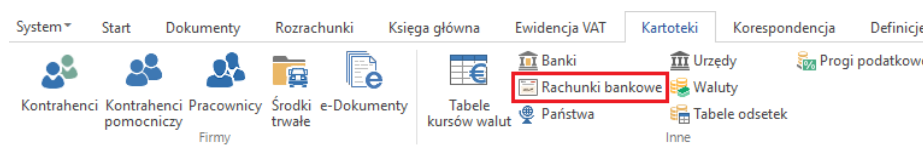


Powiązanie numeru rachunku bankowego firmy z numerem konta księgowego.

**Uwaga** – dotyczy wyłącznie firm zobowiązanych do wysyłania na żądanie kontroli wyciągów bankowych (plik JPK\_WB).

Aby to wykonać należy:

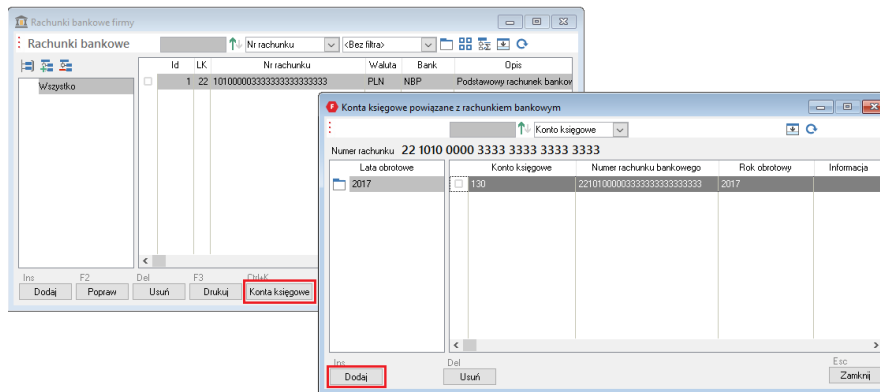
1. Wybrać z głównego menu programu polecenie: Zakładka: Kartoteki | Sekcja: Inne | Polecenie: Rachunki bankowe:



2. W wyświetlonym oknie wybrać rok a następnie numer rachunku bankowego i przycisnąć przycisk **Konta księgowe** lub użyć skrótu [Ctrl+K]. Na ekranie pojawi się formatka **Konta księgowe powiązane z rachunkiem bankowym**. Po przyciśnięciu na niej przycisku **Dodaj**

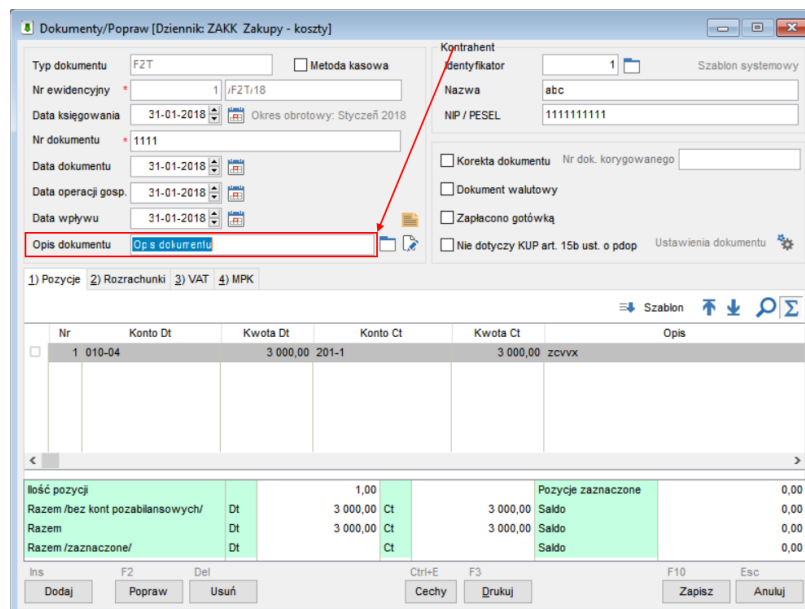


lub użyciu skrótu [Ins] wyświetlony zostanie plan kont. Po wybraniu właściwego konta i zatwierdzeniu, rachunek bankowy zostanie powiązany z kontem księgowym:



Uzupełnienie opisu dokumentu dla potrzeb pliku JPK KR.

Plik JPK KR wymaga wprowadzania opisów dokumentów.



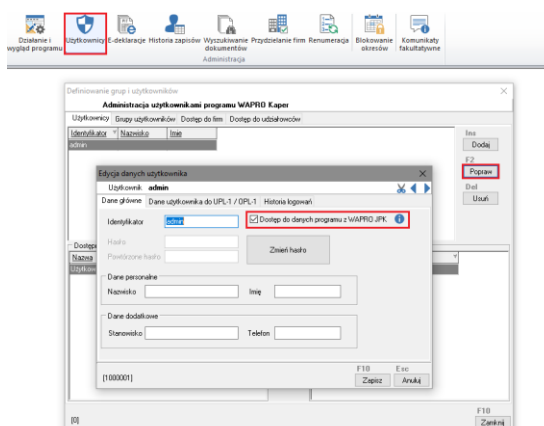
## Przygotowanie programu WAPRO Kaper

Uprawnienie do pobierania danych przez program WAPRO JPK

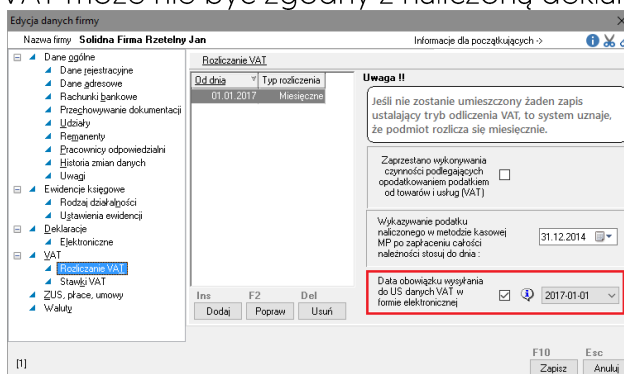
Przed pierwszym pobraniem danych z programu WAPRO Kaper do WAPRO JPK w celu utworzenia pliku JPK należy nadać w programie WAPRO Kaper co najmniej jednemu użytkownikowi uprawnienia do pobierania danych do programu WAPRO JPK. Ten sam użytkownik (login i hasło) powinien być utworzony w programie WAPRO JPK. Po zalogowaniu się do programu WAPRO JPK jako ten użytkownik będzie możliwe połączenie się z bazą danych WAPRO Kaper celem pobrania danych.

Operację nadawania uprawnień w programie powinien przeprowadzić administrator programu. W tym celu należy:

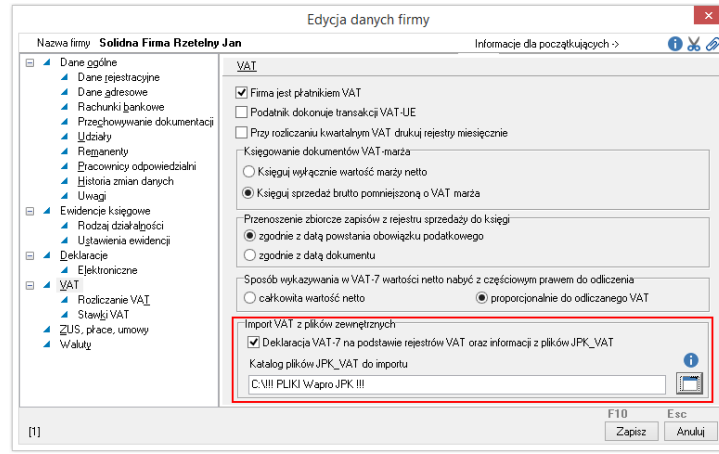
- Po uruchomieniu programu i wybraniu firmy, z głównego menu programu należy wybrać polecenie: Zakładka: Administracja | Sekcja: Administracja | Polecenie: Użytkownicy. Na wyświetlonym oknie, w zakładce **Użytkownicy** należy zaznaczyć użytkownika, który ma mieć nadane uprawnienia pobierania danych do WAPRO JPK a następnie przycisnąć przycisk **Popraw** lub użyć skrót [F2]. Na kolejnym wyświetlonym oknie należy zaznaczyć opcję: Dostęp do danych programu z WAPRO JPK, tak jak to zaprezentowano na poniższym obrazie:



- Na zakończenie należy przycisnąć przycisk **Zapisz** lub użyć skrótu [F10];
- Przed wysłaniem pierwszej informacji z ewidencji VAT należy w parametrach firmy zdefiniować datę rozpoczęcia obowiązku wysyłania informacji z ewidencji VAT w formie elektronicznej. Ustawienie prawidłowej daty jest konieczne do prawidłowego, zgodnego z wymaganiami schematów JPK\_VAT, naliczania deklaracji VAT. W przeciwnym przypadku przygotowany plik JPK\_VAT może nie być zgodny z naliczoną deklaracją VAT.



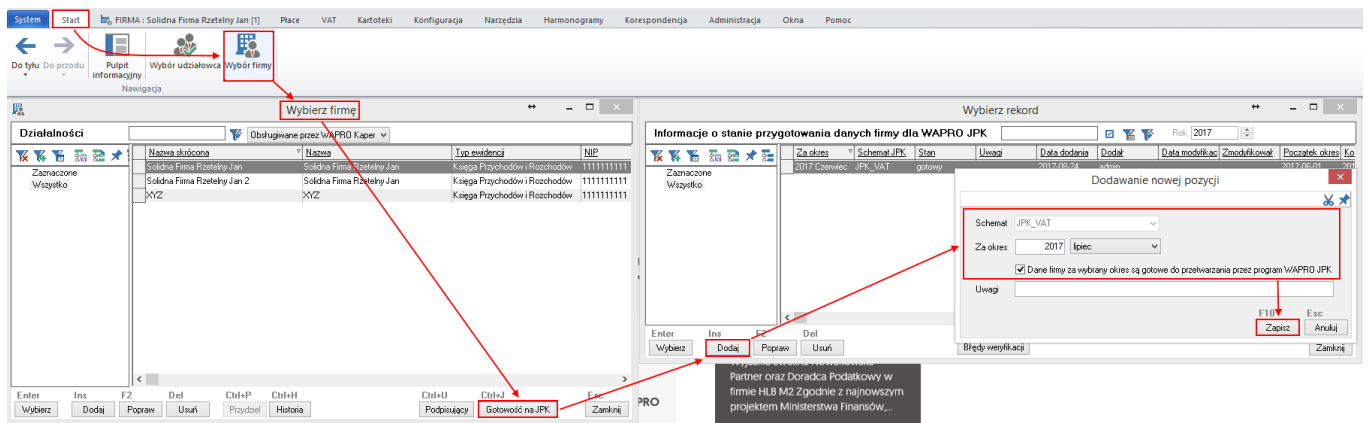
- Jeżeli będziemy korzystać z importu plików JPK\_VAT z aplikacji zewnętrznych możemy taką opcję uruchomić na oknie Edycji danych firmy – gałąź VAT, wskazując jednocześnie katalog, z którego program ma pobierać dane z plików na deklaracje VAT.



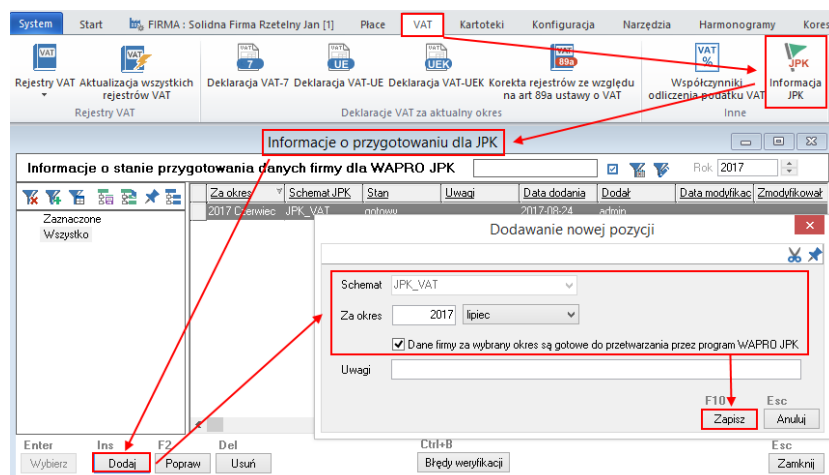
Uwaga – w katalogu co miesiąc wgrywamy nowe pliki dotyczące okresu za jaki sporządzamy deklaracje VAT, a stare pliki dotyczące poprzedniego okresu, przenosimy i archiwizujemy w innej lokalizacji.

## Gotowość dla JPK

1. Od wersji 8.21.8 WAPRO Kaper z zainstalowanymi aktualizacjami poprzez WAPRO Update pojawiła możliwość oznaczania po zakończeniu danego okresu rozliczeniowego danych jako gotowe do przekazania dla programu JPK. Wchodząc do programu WAPRO Kaper, wybieramy zakładkę start – wybór firmy i klikamy przycisk **Gotowość dla JPK**



lub będąc w programie po wybraniu firmy wchodzimy w zakładkę VAT – Informacja JPK gdzie dodamy wpis.



**UWAGA** – sprawdzanie parametru Gotowość dla JPK można wyłączyć w programie WAPRO JPK zakładka Administrator – Schematy JPK – Parametry globalne.

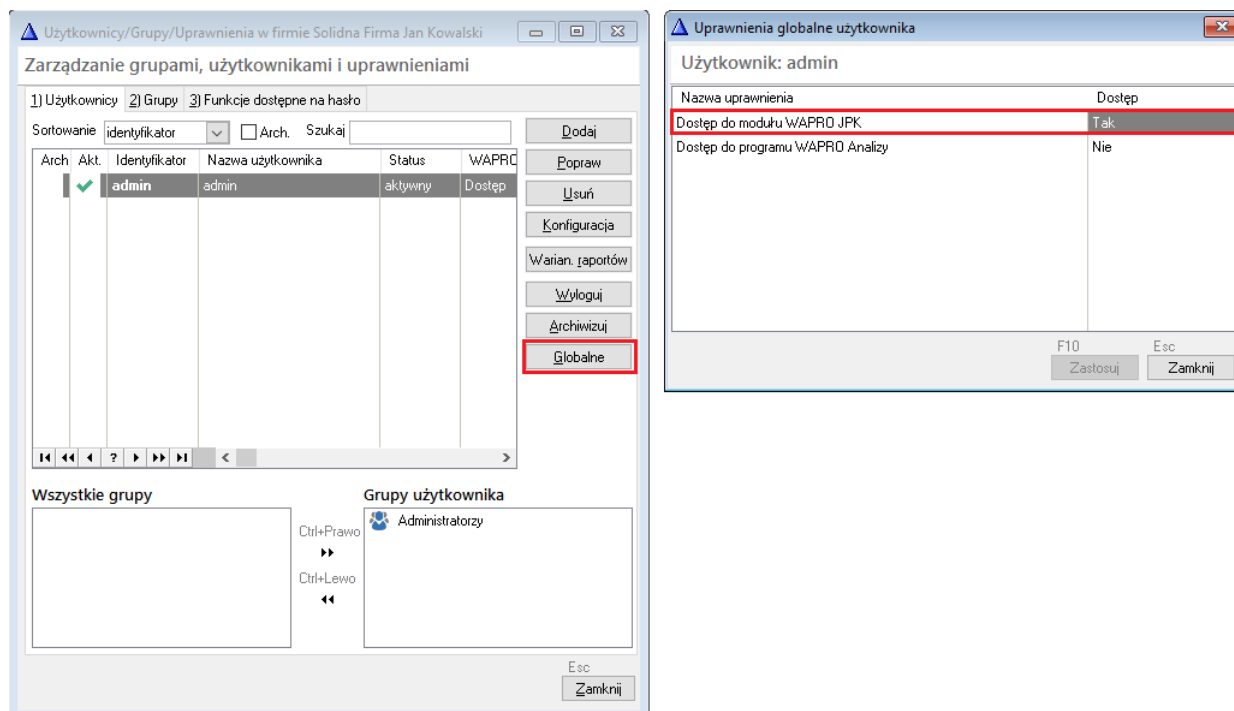
**UWAGA** -Jeżeli zaznaczony jest parametr Wysyłaj w pliku JPK\_VAT adres email do kontaktu to należy go wprowadzić. Podanie emaila nie jest obowiązkowe, można parametr wyłączyć.

## Przygotowanie programu WAPRO Mag

Podobnie jak w pozostałych programach również w programie WAPRO MAG należy nadać uprawnienia użytkownikowi WAPRO JPK do pobierania danych.

Aby nadać użytkownikowi programu WAPRO JPK prawo łączenia się z bazą danych programu **WAPRO Mag** i pobierania z niej danych najpierw należy, podobnie jak w pozostałych programach, utworzyć do tego celu nowego użytkownika w programie WAPRO Mag lub wykorzystać istniejącego. Najwygodniej aby był to ten sam użytkownik we wszystkich programach w tym w WAPRO JPK.

Po uruchomieniu programu WAPRO Mag należy z głównego menu programu uruchomić polecenie: **Zakładka: Administrator | Sekcja: Uprawnienia | Polecenie: Użytkownicy i grupy**. Na ekranie pojawi się formatka **Użytkownicy / Grupy / Uprawnienia**:



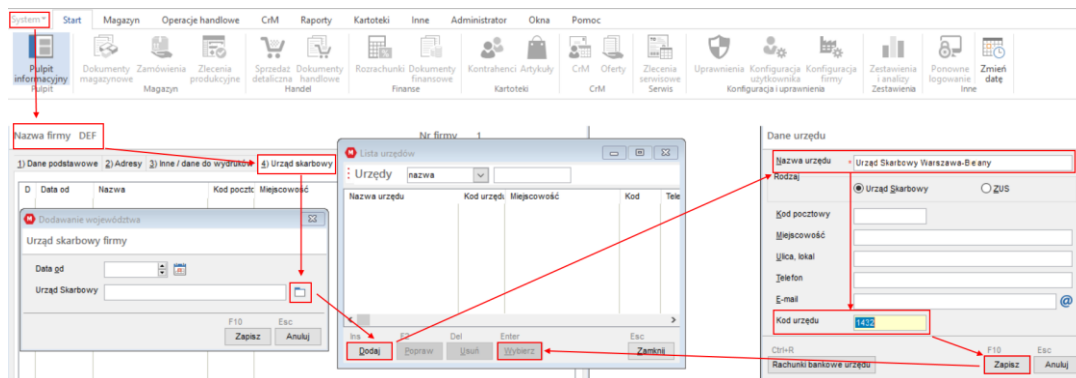
Następnie należy:

- na formatce **Użytkownicy / Grupy / Uprawnienia** w zakładce **Użytkownicy** wskazać użytkownika, któremu mają być nadane uprawnienia dostępu do danych z programu WAPRO JPK;
- przycisnąć przycisk **Globalne**, na ekranie wyświetlona zostanie formatka **Uprawnienia globalne użytkownika**;
- w wyświetlonym oknie **Uprawnienia globalne użytkownika** należy zaznaczyć opcję **Dostęp do modułu WAPRO JPK**;
- Zapisać zmianę danych przyciskając na formatce **Uprawnienia globalne użytkownika** przycisk **Zastosuj** lub używając skrótu [F10] oraz zamknąć okno **Użytkownicy / Grupy / Uprawnienia**;

## Możliwość wskazania Urzędu Skarbowego i kodu US w programie WAPRO Mag

W programie WAPRO Mag dodana została możliwość wskazania **Urzędu Skarbowego** wraz z **kodem US** do celów wysyłki plików JPK.

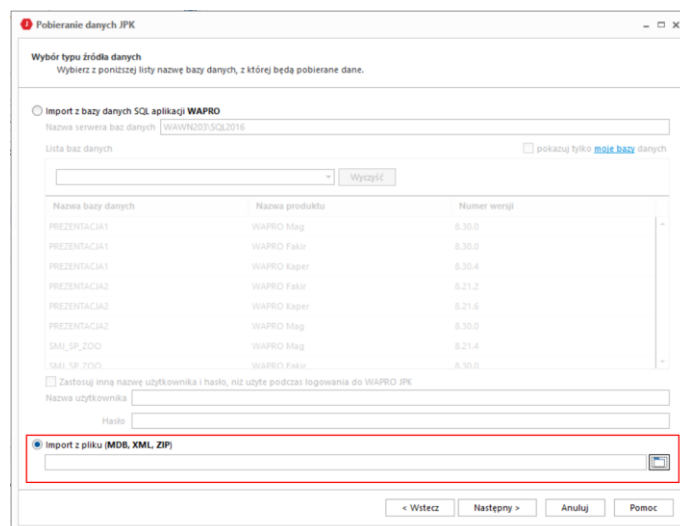
W zakładce System – Wybór firmy – klikamy **Popraw**. Dodana została tu zakładka **Urząd Skarbowy**. Dane Urzędu Skarbowego wpisujemy ręcznie.



## Przygotowanie programu WAPRO Fakturka

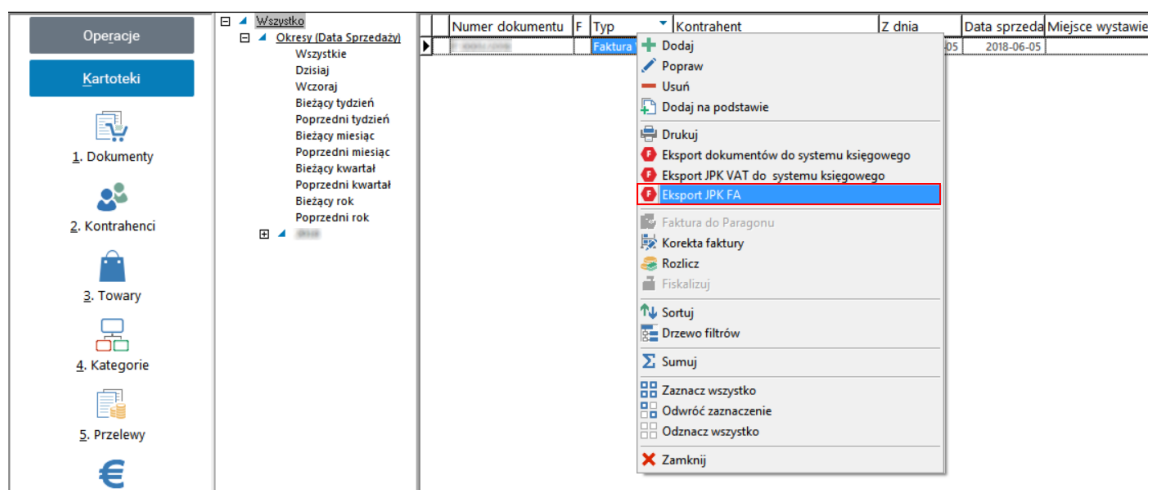
W programie WAPRO Fakturka od wersji 8.30.2 pojawiła się opcja eksportu danych dla potrzeb WAPRO JPK umożliwiająca utworzenie pliku kontrolnego JPK\_FA.

W programie WAPRO JPK możemy importować dane z WAPRO Fakturki zaznaczając opcję **Import** z pliku [MDB, XML, ZIP].



Przed przystąpieniem do importu w WAPRO JPK najpierw pliki należy wygenerować z poziomu programu WAPRO Fakturka. Będąc w programie WAPRO Fakturka należy przejść na listę dokumentów i kliknąć na oknie prawym przyciskiem myszy wywołując menu kontekstowe.

⋮ Kartoteka dokumentów handlowych



Wybieramy opcję Eksport JPK FA, po czym pojawi się okno Eksportu danych do systemu WAPRO JPK.

Na zakładce Podstawowe zaczynamy od sekcji WAPRO ERP wymiana danych i Jeżeli chodzi o WAPRO JPK mamy opcje:

- Do WAPRO JPK – eksport JPK FA do WAPRO JPK.

Sekcja Zakres eksportu i tu ustalamy za jaki okres pobieramy dane.

Sekcja Eksportuj do, zaznaczamy plik i po naciśnięciu przycisku Eksportuj dane zostaną zapisane w folderze WAPRO ERP Wymiana danych. Do tego katalogu domyślnie będzie sięgał program WAPRO JPK w celu pobrania danych.

Konfiguracja eksportu JPK FA

Podstawowe | Konfiguracja

Rodzaj eksportu

JPK VAT  Do WAPRO JPK  
 JPK FA  Plik: MDB (format WAPRO Fakturka)

Zakres danych

Aktualnie widoczne  Zaznaczone rekordy  Zdefiniuj własny filtr

Okres: Bieżący miesiąc Od: 01.01.2018 Do: 01.01.2018

Typy dokumentów

Faktury  Paragony  Rachunki  Korekty

Eksportuj do

Pliku C:\Users\I1.dudzin\Documents\WAPRO ERP Wymiana danych\Faktu...  
 E-mail

F10 Esc  
Eksportuj Anuluj

Na drugiej zakładce Konfiguracja mamy parametry dotyczące serwera i bazy danych do jakiej dane mają trafić oraz informacje dotyczące pliku.

Konfiguracja eksportu JPK FA

Podstawowe | Konfiguracja

Parametry serwera baz danych z baz' danych WAPRO JPK

Serwer baz danych: WAWN203\SQL2016  
Nazwa bazy danych: WAPROJPK111

Konfiguracja nazwy pliku

Część stała: FakturkaJPK  
Część zmienna: Kod daty  
Przykładowa nazwa: FakturkaJPK\_20180605.mdb

F10 Esc  
Eksportuj Anuluj

Po naciśnięciu Eksportuj program łączy się i uruchamia kreator aplikacji WAPRO JPK

# WAPRO Fakturka

Trwa automatyczne uruchomienie modułu WAPRO JPK. Proszę czekać...

**Pobieranie danych JPK**

Ustawienia JPK  
Na tej stronie widoczne są główne ustawienia dla procesu pobierania danych JPK

WAPRO Fakturka

Dane firmy:  
**Nip: 111111111**

Wysyłaj w pliku JPK\_VAT adres e-mail do kontaktu ws. ewentualnych wyjaśnień związanych z wysłanymi danymi

< Wstecz **Następny >** Anuluj Pomoc

Uwaga – istnieje możliwość wygenerowania pliku JPK VAT, przeniesienie danych do WAPRO JPK, przygotowanie pliku JPK VAT.XML, który można później zaimportować do aplikacji finansowo księgowej WAPRO Fakir lub WAPRO Kaper.

Kartoteka dokumentów handlowych

Operacje	Wszystko	Numer dokumentu	F	Typ	Kontrahent	Z dnia	Data s
<p><b>Kartoteki</b></p> <p>1. Dokumenty</p> <p>2. Kontrahenci</p> <p>3. Towary</p> <p>4. Kategorie</p> <p>5. Przelewy</p>	<p>Wszystkie</p> <p>Dzisiaj</p> <p>Wczoraj</p> <p>Bieżący tydzień</p> <p>Poprzedni tydzień</p> <p>Bieżący miesiąc</p> <p>Poprzedni miesiąc</p> <p>Bieżący kwartał</p> <p>Poprzedni kwartał</p> <p>Bieżący rok</p> <p>Poprzedni rok</p> <p>2018</p>	F 0001/2018		Faktura VAT			201
					<ul style="list-style-type: none"> <li>+ Dodaj</li> <li>Popraw</li> <li>Usuń</li> <li>Dodaj na podstawie</li> <li>Drukuj</li> <li>Eksport dokumentów do systemu księgowego</li> <li><b>Eksport JPK VAT do systemu księgowego</b></li> <li>Eksport JPK FA</li> <li>Faktura do Paragonu</li> <li>Korekta faktury</li> <li>Rozlicz</li> <li>Fiskalizuj</li> <li>Sortuj</li> <li>Drzewo filtrów</li> <li>Sumuj</li> <li>Zaznacz wszystko</li> <li>Odwróć zaznaczenie</li> <li>Odnazcz wszystko</li> <li>Zamknij</li> </ul>		



## Uruchomienie WAPRO JPK

### Użytkownicy programu WAPRO JPK

Jak już wcześniej wspominaliśmy aby pobrać dane z programów źródłowych do WAPRO JPK wymagane są od użytkowników specjalne uprawnienia nadawane w programach źródłowych. Aby połączyć się z bazą danych programu źródłowego można to zrobić na dwa sposoby:

1. Należy zalogować się do programu WAPRO JPK danymi użytkownika (login i hasło) mającego wyżej wymienione uprawnienia, lub
2. Jeżeli do programu zalogowany został inny użytkownik (inne login i hasło), przed łączeniem się z bazą danych programu źródłowego należy wpisać wymagany login i hasło.

Najwygodniej będzie utworzyć zarówno w programach źródłowych jak i WAPRO JPK odpowiednich użytkowników z tym samym loginem i hasłem.

Aby utworzyć użytkownika w programie należy z głównego menu programu wybrać: Zakładka: Administrator | Polecenie: Użytkownicy. Na ekranie wyświetlona zostanie formatka **Użytkownicy**, w celu dodania nowego użytkownika należy przycisnąć przycisk **Dodaj** lub użyć skrótu **[Ins]**:

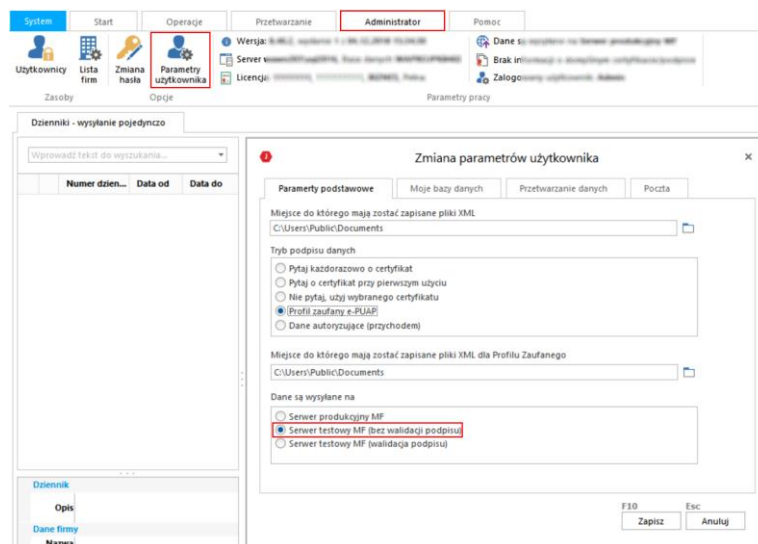
Po wprowadzeniu danych należy przycisnąć przycisk **Zapisz** lub użyć skrótu **[F10]**. Po zalogowaniu się do programu użytkownikiem mającym prawo pobierać dane z programów źródłowych, w trakcie łączenia się z bazą programu źródłowego nie będzie już wymagane podawanie danych uprawnionego użytkownika.

### Praca w trybie testowym

W trakcie pierwszych uruchomień programu zalecamy ustawienie programu w tryb testowy. W ten sposób żadne dane testowe nie zostaną wysłane na serwer produkcyjny Ministerstwa Finansów. W takim ustawieniu programu można przeprowadzać dowolne testy. Ważne aby przed przystąpieniem do właściwego wysyłania danych przestawić program na wysyłanie danych na serwer produkcyjny, **w przeciwnym razie wysłane dane nie zostaną uznane za prawnie złożone.**

Aby włączyć tryb testowy należy:

1. W głównym menu programu wybrać polecenie: Zakładka: Administrator | Sekcja: Użytkownicy | Polecenie: Parametry użytkownika:



a następnie w wyświetlonym oknie zaznaczyć opcję „Serwer testowy MF (bez walidacji podpisu)” lub „Serwer testowy MF (walidacja podpisu)”. Aby zapisać ustawienie należy przycisnąć przycisk **Zapisz** lub użyć skrótu [**F10**].

**Uwaga** - przed pierwszym złożeniem w Ministerstwie Finansów właściwego pliku JPK, należy bezwzględnie włączyć opcję „Serwer produkcyjny MF”. W przeciwnym razie żaden z wysyłanych plików JPK **nie zostanie uznany za prawnie złożony**.

## Import danych

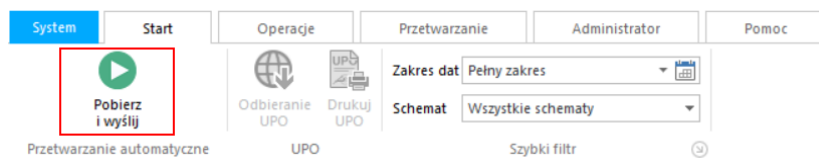
Proces wysyłania plików JPK z programu WAPRO JPK składa się z trzech zasadniczych etapów:

1. Etap pierwszy – Pobieranie danych JPK z programu źródłowego (WAPRO Fakir, WAPRO Kaper, WAPRO MAG) lub z bazy danych programu WAPRO Fakturka **od wersji 8.30.2** czy też z plików (XML, ZIP – **aktualna wersja plików JPK\_FA, JPK\_VAT**) do bazy danych programu WAPRO JPK. W tym procesie dane zostaną zapisane w bazie danych WAPRO JPK. Po imporcie zaimportowane dane można przeglądać i zweryfikować pod względem merytorycznym;
2. Etap drugi – Tworzenie XML polega na wyeksportowaniu danych do końcowych plików JPK i zapisaniu ich na dysku komputera we wskazanej przez użytkownika lokalizacji. W trakcie eksportu dane poddawane są walidacji pod względem ich zgodności z wymaganiami aktualnie obowiązującego schematu JPK. W przypadku jakichś braków lub niezgodności proces eksportu zostanie zatrzymany. W takim przypadku zaimportowane dane należy usunąć, poprawić dane (uzupełnić braki) w programie źródłowym i ponownie je zaimportować. Dane, które nie zostaną pozytywnie z walidowane **nie zostaną wysłane** na serwer Ministerstwa Finansów;
3. Etap trzeci – wysyłka danych na serwer Ministerstwa Finansów. W trakcie tego ostatniego procesu dane po podpisaniu **podpisem kwalifikowanym** lub **profilem zaufanym e-PUAP** zostaną wysłane na serwer produkcyjny Ministerstwa Finansów a na zakończenie odebrane zostanie UPO (Urzędowe Poświadczenie Odbioru);

Przed przystąpieniem do generowania pliku JPK należy się upewnić, że baza programu WAPRO JPK oraz baza programu źródłowego, na podstawie których będzie tworzony plik (np. WAPRO Fakir, WAPRO Kaper lub WAPRO Mag) są umieszczone na tym samym serwerze MS SQL SERVER. Jeżeli tak,

można przystąpić stworzenia pliku JPK i w tym celu po zalogowaniu się do programu WAPRO JPK przechodzimy:

- Na zakładkę Start i klikamy w ikonę Pobierz i wyślij – od wersji 8.40.2 w programie dostępny jest nowy kreator, który przeprowadzi nas przez kolejne etapy.



- Pierwszy etap **Zakres danych** – określamy skąd będziemy importować dane czy z bazy danych SQL aplikacji WAPRO, czy też będzie to import z pliku. Następnie określona jest baza danych, firma, Urząd Skarbowy z kodem US, operacja – wysyłka pliku JPK VAT cyklicznego lub plik na żądanie US lub plik wysyłany miałem oraz określamy za jaki okres ma być przygotowany plik.

- Drugi etap to **Parametry** – gdzie możemy zmienić podstawowe dane dziennika oraz dodatkowe opcje dla procesu związanego z tworzeniem plików JPK

7. Trzeci etap to **Pobieranie danych** – podczas tego etapu program WAPRO JPK pobiera dane z bazy aplikacji źródłowej i przygotowuje plik do wysyłki. W tym etapie jest możliwość podejrzenia danych. Pierwsza opcja to prezentacja graficzna danych pod ikoną **Podgląd pobranych danych**.

**ROZLICZENIE PODATKU NALEŻNEGO**

Porównanie kwoty podatku w pobranych danych po zaakrągleniu zg. z VAT-7 z kwotą podatku w deklaracji

Liczba wierszy	Liczba wierszy	Podatek	Pobrane dane	Deklaracja	Różnica
148	139	17 358,3	17 358,0	17 358,0	0,00

Nazwa kwoty	Podstawa opodatkowania w zł			Podatek należny w zł		
	Rejestr	Deklaracja	Różnica po zao...	Rejestr	Deklaracja	Różnica po zao...
→ Dostawa towarów oraz świadczenie usług na terytorium ...	2 099,36	2 099,00		167,94	168,00	
→ Dostawa towarów oraz świadczenie usług na terytorium ...	74 741,31	74 741,00		17 190,45	17 190,00	

**Podgląd pobranych danych**

Data do: 0.11.2018  
Pełna nazwa: JPK\_VAT (3) wer. (1-1)

< Wstecz **Następny >** Anuluj

W programie jest możliwość podejrzenia pliku XMLowego, w domyślnej przeglądarce po kliknięciu w zaznaczona poniżej ikonę.

**Przetwarzanie danych JPK**

✓ Zakres danych — ✓ Parametry — **3 Pobranie danych** — 4 Wysłanie JPK

**Pobieranie danych JPK zostało zakończone.**  
Importowano z bazy: WAWN203\SQL2016\PREZENTACJA1  
Aplikacji: WAPRO Kaper

Na podstawie pobranych danych utworzono XML JPK:  
JPK\_VAT3\_20181206\_140806.xml

**Podgląd pobranych danych**

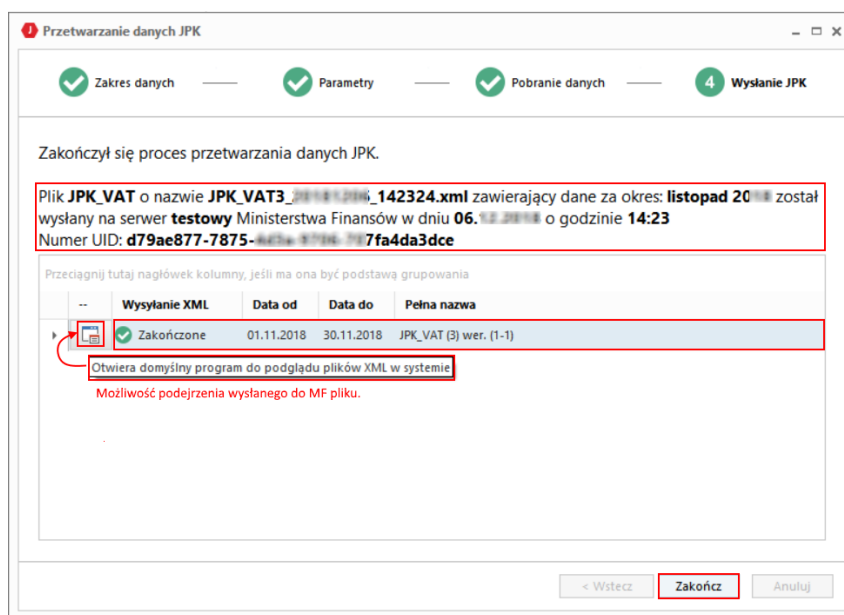
Przeciągnij tutaj nagłówki kolumny, jeśli ma ona być podstawą grupowania

	Pobieranie danych JPK	Tworzenie XML	Data od	Data do	Pełna nazwa
📄	✓ Zakończony	✓ Zakończony	01.11.2018	30.11.2018	JPK_VAT (3) wer. (1-1)

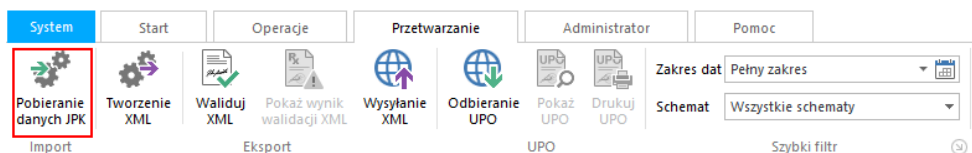
Otwiera domyślny program do podglądu plików XML w systemie

< Wstecz **Następny >** Anuluj

8. Czwartym etapem jest **Wysłanie JPK** – plik zostaje podpisany i wysłany na serwery Ministerstwa Finansów. Z tego poziomu mamy również możliwość podglądu pliku XML w domyślnej przeglądarce tego typu plików, poza tym otrzymujemy raport z wysyłki.



9. Poza nowym kreatorem, niezmiennie w programie na zakładce przetwarzanie mamy dostęp do poszczególnych etapów generowania i wysyłki plików JPK, proces rozpoczynamy od kliknięcia w przycisk **Pobieranie danych JPK**:



10. Po uruchomieniu kreatora, w pierwszym kroku pojawi się okno z ogólnymi informacjami na temat obsługi programu. Okno można wyłączyć zaznaczając **Nie pokazuj więcej**. Po zapoznaniu się z nimi należy przycisnąć przycisk **Następny**.
11. W kolejnym kroku mamy do wyboru w jaki sposób pobierzemy dane, czy będzie to:
- Import z bazy danych oraz programów źródłowych WAPRO Fakir, WAPRO Kaper i WAPRO Mag. Na oknie widoczna jest lista dostępnych baz z informacją o rodzaju przechowywanych danych.
  - Import z pliku [MDB,XML,ZIP] - Aktualna wersji plików
    - Import z bazy danych WAPRO Fakturka
    - JPK\_FA, JPK\_VAT
    - Skompresowanego pliku ZIP przygotowanego przez WAPRO Fakturka od wersji 8.30.2 z danymi JPK\_FA

**Pobieranie danych JPK**

**Wybór typu źródła danych**  
Wybierz z poniższej listy nazwę bazy danych, z której będą pobierane dane.

Import z bazy danych SQL aplikacji WAPRO

Nazwa serwera baz danych: WAWH203\SQL2016

Lista baz danych  pokazuj tylko moje bazy danych

Wprowadź tekst do wyszukania... Wyczyść

Nazwa bazy danych	Nazwa produktu	Numer wersji
PREZENTACJA1	WAPRO Kaper	6.00.0
WAPRO_FAKIR_WEBINARIUM_LISTOPAD2017	WAPRO Fakir	6.00.0
WAPRO_MAG_WEBINARIUM_LISTOPAD2017	WAPRO Mag	6.00.0

Zastosuj inną nazwę użytkownika i hasło, niż użyte podczas logowania do WAPRO JPK

Nazwa użytkownika:

Hasło:

Import z pliku (MDB, XML, ZIP)

< Wstecz **Następny >** Anuluj Pomoc

Po wybraniu właściwej bazy danych należy przycisnąć przycisk **Następny**.

**Uwaga** – jeżeli do programu zalogowano się danymi użytkownika nieposiadającego uprawnień do pobierania danych z wybranej bazy danych, dodatkowo w dolnej części okna należy zaznaczyć opcję **Zastosuj inną nazwę użytkownika i hasło, niż użyte podczas logowania do WAPRO JPK** oraz wprowadzić dane uprawnionego użytkownika.

12. W kolejnym kroku należy wybrać firmę, na podstawie danych której będzie tworzony plik JPK i przycisnąć przycisk **Następny**:

**Pobieranie danych JPK**

**Wybór firmy i rodzaju operacji na dzienniku**  
Wybierz nazwę firmy, z której będą pobierane dane.

Lista firm znajdujących się w źródle importu:

Wprowadź tekst do wyszukania... Ukryj zarejestrowane firmy

Nazwa	Nazwa pełna	Nip	Regon
ABC	ABC	111111999	
EFG	EFG	111115465	
HIJ	HIJ	111111223	
pOOI	pOOI	111119977	
RAX	RAX	111116666	
Sowa sp z o.o.	Sowa sp z o.o.	111114449	
PoiGum	PoiGum	111119634	

< Wstecz **Następny >** Anuluj Pomoc

13. W kolejnym etapie najpierw należy wypełnić dane informacyjne wymaganymi do utworzenia nowej pozycji w dzienniku programu:

**Edycja dziennika**  
Uzpełnij dane nagłówkowe zapisu w dzienniku oraz dodaj pozycje dziennika. W pozycjach dziennika należy wybrać rodzaj pobieranych danych oraz określić warunki wyboru takie jak na przykład okres z jakiego dane będą pobierane.

**Dziennik** | Opis

**Nagłówek**

Numer dziennika: 1/2017  
Zakres dat: listopad 2017

**Dane firmy / urzędu**

Nazwa: ABC Nip: 111111999  
Adres: ul. Dobra 1 m. 13 00-034 Warszawa  
Urząd: URZĄD SKARBOWY WARSZAWA-BIELANY, 1432

**Pozycje**

Data od	Data do	Źródło danych	Schemat	Korekta	Numer ...	Cykliczna	Warunki
01.11.2017	30.11.2017	ABC (WAPRO Fakir)	[Wartość jest pu...]	<input type="checkbox"/>	0	<input type="checkbox"/>	

**Wyszukiwanie formularzy**

Kod formularza	Pełna nazwa	Data publikacji
JPK_FA	JPK_FA (1) wer. (1-0)	01.07.2016
JPK_KR	JPK_KR (1) wer. (1-0)	01.07.2016
JPK_VAT	JPK_VAT (3) wer. (1-1)	13.10.2017
JPK_VAT	JPK_VAT (2) wer. (1-0)	01.01.2017
JPK_VAT	JPK_VAT (1) wer. (1-0)	01.07.2016
JPK_WB	JPK_WB (1) wer. (1-0)	01.07.2016

Wyczyść

- **Numer dziennika** to unikalny numer tworzonej przez program pozycji w dzienniku. Program wstawia domyślny numer ale można w miejsce wpisać dowolny ciąg znaków, który pomoże potem zidentyfikować dany zestaw danych.
- **Zakres dat** wskazujemy okres, za który tworzony będzie Jednolity Plik Kontrolny;
- **Nazwa, Adres, Urząd Skarbowy** – w tym miejscu należy zweryfikować czy wstawione dane zgadzają się i w miarę potrzeby uzupełnić;

Jeżeli któraś z wymaganych rubryk zostanie pominięta, po jej prawej stronie pojawi się żółty znak informacyjny z wykrzyknikiem.

Natomiast w dolnej części okna należy wybrać rodzaje plików oraz numer wersji schematów według których mają być utworzone pliki. Po przyciśnięciu przycisku **Dodaj** w sekcji pozycje pojawi się pierwszy, niewypełniony wiersz:

**Pozycje**

	Data od	Data do	Źródło danych	Schemat	Korekta	Numer ...	Cykliczna	Warunki
⊞	01.11.2017	30.11.2017	ABC (WAPRO Fakir)	[Wartość jest pu...]	<input type="checkbox"/>	0	<input type="checkbox"/>	

W nowym wierszu należy wybrać źródło danych, rodzaj schematu, według którego ma być utworzony plik JPK, w naszym przykładzie będzie to JPK\_VAT wzór 2:

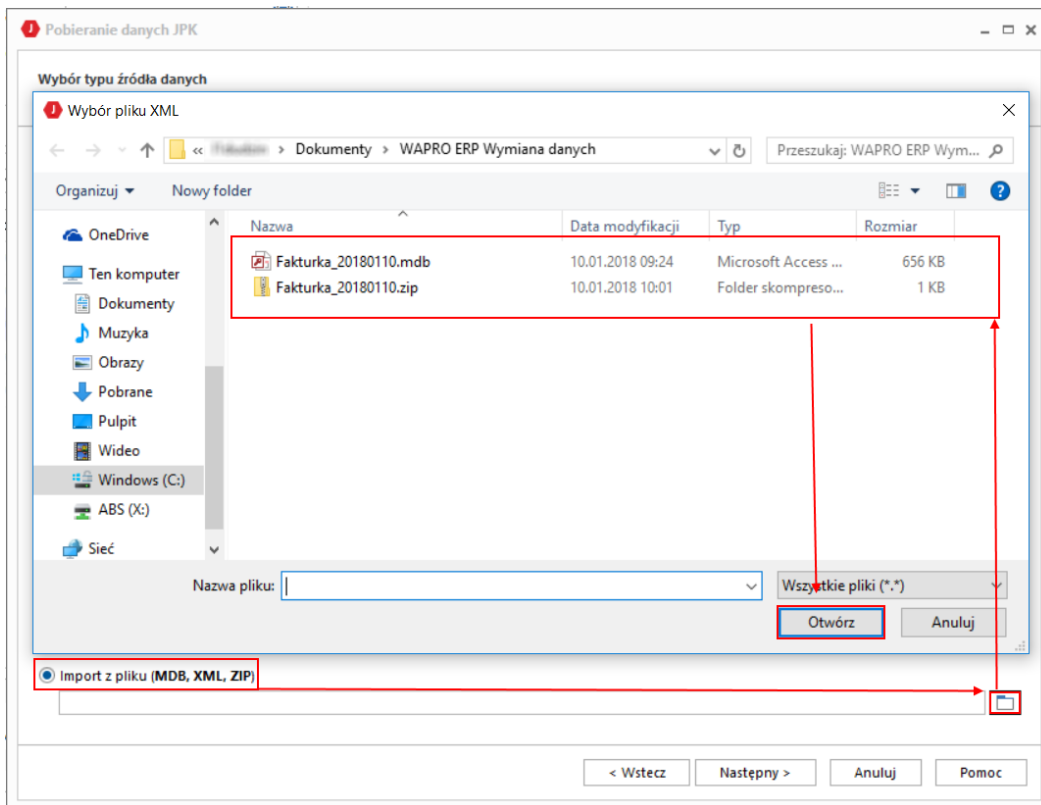
Jeżeli wysłany plik ma być korektą wcześniej wysłanego pliku, dodatkowo należy zaznaczyć pole **Korekta** oraz w kolumnie **Numer korekty** wpisać numer kolejnej korekty. Na zakończenie należy przycisnąć przycisk **Następny**.

**Uwaga** - Jeżeli taki sam plik, za ten sam okres był już wcześniej tworzony, program domyślnie wstawi oznaczenie **korekty**.

**Cykliczny** – automatycznie zaznaczany parametr w momencie obligatoryjnego przesyłania informacji do Ministerstwa Finansów np.: pliki JPK\_VAT. Jeżeli sporządzamy dziennik na wyraźne życzenie US czyli incydentalnie wówczas nie zaznaczamy tej opcji.

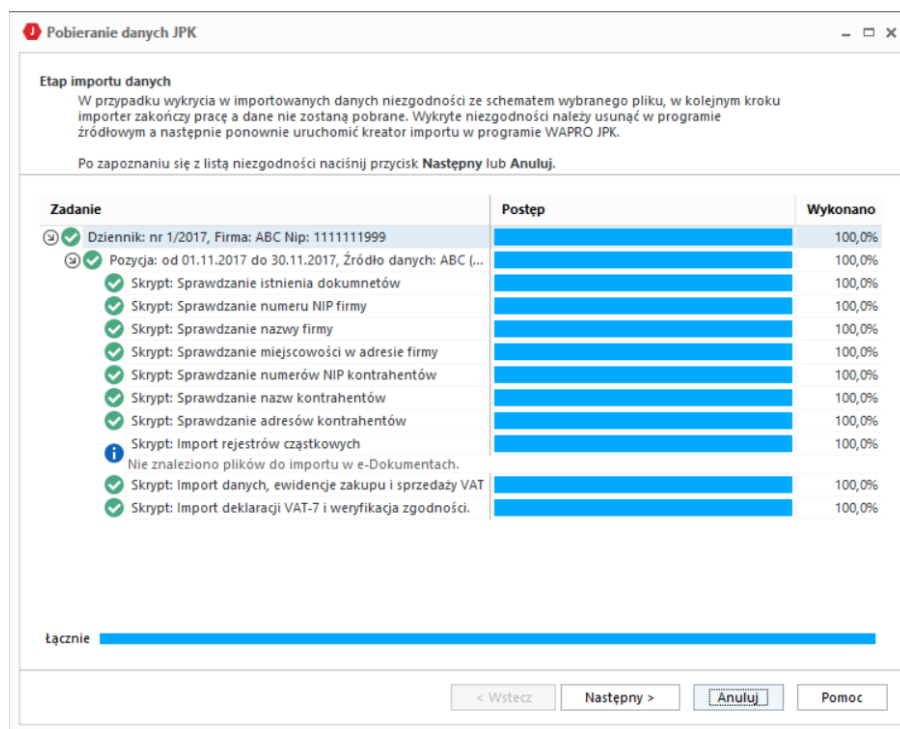
14. Gdy wybierzemy Import z pliku [MDB,XML,ZIP] klikamy w ikonę foldera i wskazujemy wygenerowany z poziomu programu WAPRO Fakturka 8.30.2 plik bazodanowy albo archiwum rozszerzeniem ZIP lub plik JPK\_FA, JPK\_VAT w formacie XML – otwórz i przycisk **Następny**.



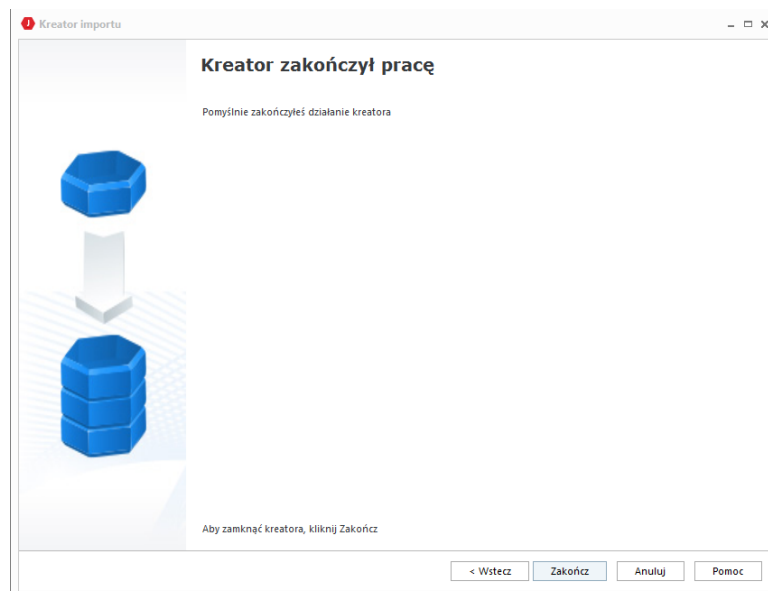


Pojawi się okno Edycji dziennika z wypełnionymi danymi Nagłówka i Pozycji – klikamy **Następny**.

15. W kolejnym kroku, jeżeli importowane dane będą kompletne, kreator wyświetli okno postępu pobierania danych, po pobraniu 100% danych należy przycisnąć przycisk **Następny**.



16. Ostatni etap informuje o zakończeniu pracy kreatora jeżeli korzystamy z zakładki **Przetwarzanie**, a jeżeli korzystamy z zakładki **Start** i przycisku **Pobierz** i wyślij klikając następny przejdziemy do **Podglądu danych** i dalej do **Tworzenia XML**:



17. Po przyciśnięciu przycisku **Zakończ**, okno kreatora zostanie zamknięte, natomiast w głównym oknie programu pojawiła się pozycja będąca wynikiem importu danych:



Po zakończeniu importu dane zostały zapisane w bazie danych. Przed eksportem danych do pliku należy je dokładnie zweryfikować. W tym celu można je obejrzeć. W tym celu na powyższej liście, po prawej stronie należy wskazać dane, które mają być wyświetlone a następnie z głównego menu programu wystarczy wybrać polecenie: Zakładka: Operacje | Polecenie: Przegląd danych. Na ekranie wyświetlona zostanie przeglądarka, która jest dostosowana do każdego rodzaju danych obsługiwanych przez program. Powyższy przykład dotyczy ewidencji VAT wobec tego w tym przypadku okno przeglądarki wygląda jak na poniższym obrazie:

Podane dane JPK		Podatek należny		Porównanie kwoty podatku w pobranych danych po zaakceptowaniu zg. z VAT-7 z kwotą podatku w deklaracji	
Liczba wierszy	Podatek należny	Pobrane dane JPK	Dedukacja VAT-7	Różnica	
14	2 232,00	2 232,00	2 232,00	0,00	

Podatki opodatkowania w at				Podatki należny w at			
Nazwa kwoty	Ręcznie	Deklaracja	Różnica po z...	Ręcznie	Deklaracja	Różnica ...	
Dostawa towarów oraz świadczenie usług poza terytorium kraju	2 896,24	2 896,00	0,00	0,00	0,00	0,00	
w tym świadczenie usług, o których mowa w art. 140 ust. 1 pkt 4 ustawy	2 131,90	2 131,00	0,00	0,00	0,00	0,00	
Dostawa towarów oraz świadczenie usług na terytorium kraju, opodatkowane st...	112,21	112,00	0,00	0,00	0,00	0,00	
w tym dostawa towarów, o której mowa w art. 129 ustawy	112,21	112,00	0,00	0,00	0,00	0,00	
Dostawa towarów oraz świadczenie usług na terytorium kraju, opodatkowane st...	1 072,05	1 072,00	0,00	315,58	316,00	0,00	

Nr	Lp.	Kwota netto	Kwota VAT	Data sprzedaży	Data wystawienia	Nr dokumentu	Nazwa kontrahenta	Adres kontrahenta	NIP
+	4	1 236,50	204,40	2017-07-01	2017-07-01	F11	A	, ul.	1111111111
-	5	135,55	31,18	2017-07-01	2017-07-01	F12	B	, ul.	1111111113

Dla zaprezentowania danych z ewidencji VAT, okno podzielone jest na dwie zakładki dotyczące podatku należnego i naliczonego [zakładki w dolnej części ekranu]. Na wyświetlonej liście, każdy podsumowany wiersz oznaczony znaczkiem „+” po lewej stronie, można rozwinąć i przeanalizować.

## Tworzenie pliku JPK [eksport danych]

Po zweryfikowaniu pobranych danych można przejść do kolejnego etapu wysyłania danych czyli przygotowania pliku JPK, który zostanie zapisany na dysku komputera lub w lokalizacji sieciowej określonej przez użytkownika. Lokalizację, w której pliki będą zapisywane definiuje się w parametrach użytkownika, o których wspominaliśmy na wstępie. Po wybraniu z głównego menu programu polecenia: Zakładka: Administrator | Sekcja: Użytkownicy | Polecenie: Parametry użytkownika, na ekranie wyświetlona zostanie poniższa formatka, na której wystarczy określić lokalizację w polu **Miejsce do którego mają zostać zapisane pliki XML**:

**Zmiana parametrów użytkownika**

Parametry podstawowe | Moje bazy danych | Przetwarzanie danych | Poczta

Miejsce do którego mają zostać zapisane pliki XML  
C:\Users\Public\Documents

Tryb podpisu danych

Pytaj każdorazowo o certyfikat  
 Pytaj o certyfikat przy pierwszym użyciu  
 Nie pytaj, użyj wybranego certyfikatu  
 Profil zaufany e-PUAP  
 Dane autoryzujące (przychodem)

Miejsce do którego mają zostać zapisane pliki XML dla Profilu Zaufanego  
C:\Users\Public\Documents

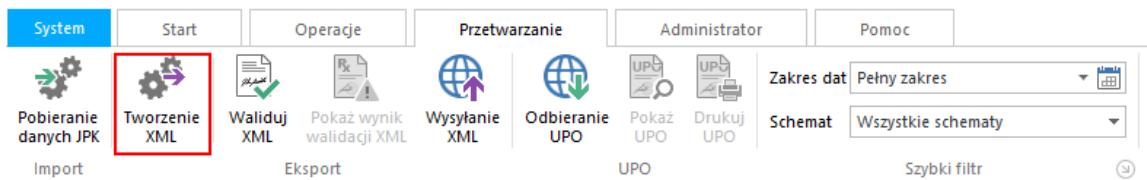
Dane są wysyłane na

Serwer produkcyjny MF  
 Serwer testowy MF (bez walidacji podpisu)  
 Serwer testowy MF (walidacja podpisu)

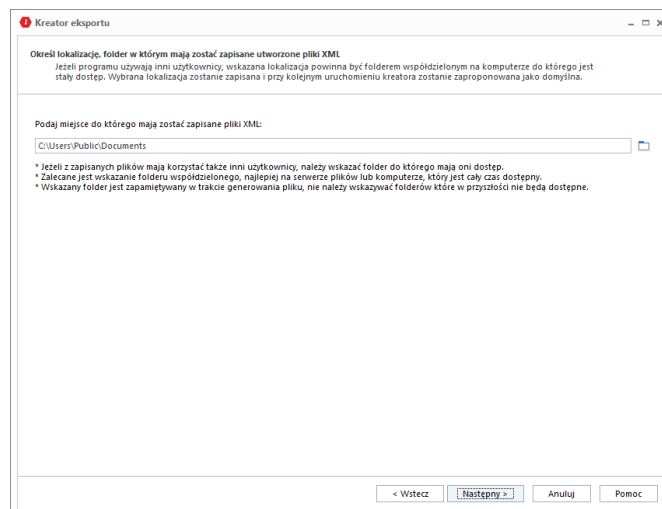
F10 Zapisz Esc Anuluj

Aby rozpocząć proces eksportu danych do plików należy:

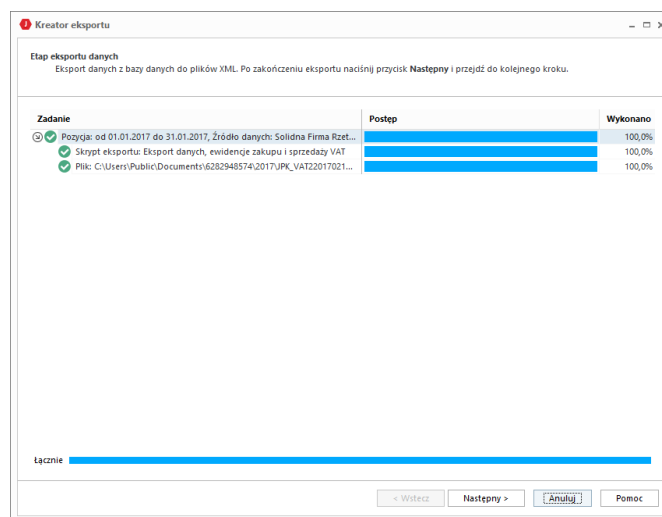
1. Na głównej liście programu wskazać pozycję dziennika lub w prawej sekcji wybrane dane, które mają zostać zapisane w pliku XML a następnie w głównym menu programu wybrać zakładkę **Start** lub **Przetwarzanie** i przycisnąć przycisk **Tworzenie XML**. W pierwszym kroku kreator wyświetli ogólne informacje na temat jego działania, po zapoznaniu się z nimi należy przycisnąć przycisk **Następny**;



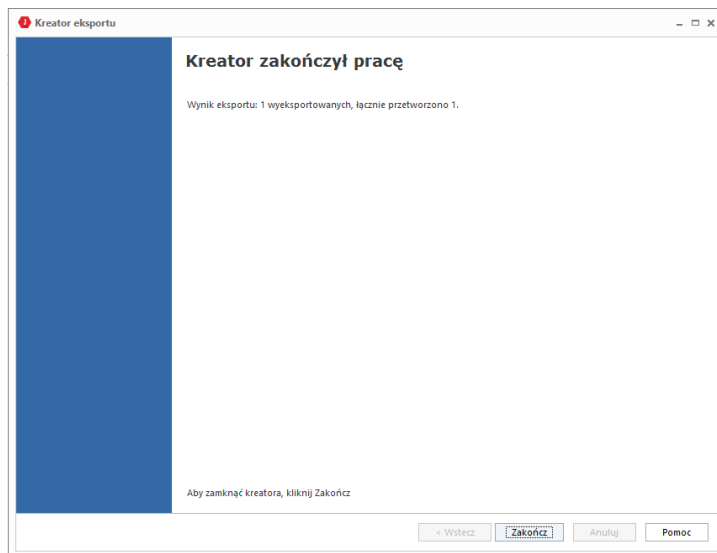
2. Na kolejnym oknie program wyświetli domyślną lokalizację, w której zapisane zostaną pliki JPK w formacie XML. W tym kroku lokalizację można jeszcze zmienić:



3. W kolejnym etapie kreator pokaże postęp procesu eksportu danych. Po ukończeniu procesu [100%] należy przycisnąć przycisk **Następny**:



4. Jeśli program WAPRO JPK natrafił na jakies problemy w czasie tworzenia pliku, wówczas w kolejnym kroku wyświetli ich listę jeżeli nie, w kolejnym kroku kreator zakończy pracę:



Po przyciśnięciu przycisku Zakończ okno kreatora zniknie z ekranu. Zapisany plik można obejrzeć w określonej wcześniej lokalizacji.

**Uwaga** – w przypadku pojawienia się błędów walidacji należy zakończyć pracę kreatora, usunąć pobrane wcześniej dane. Błędy i braki należy uzupełnić w programie źródłowym a następnie pobrać dane ponownie do programu WAPRO JPK.

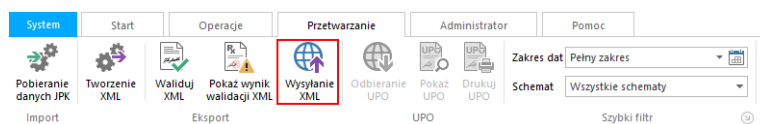
- Po zamknięciu kreatora, na głównej liście, na pozycji która była eksportowana pojawi się po lewej stronie wiersz znaczek „+”, który umożliwia jego rozwinięcie jak na poniższym przykładzie:

Dzienniki - wysyłanie pojedynczo				Data od	Data do	Źródło danych	Schemat	Korekta	Pobieranie da...	Tworzenie XML	Wysyłanie XML	Odbieranie UPO	S
Wprowadź tekst do wyszukiwania...				2017-07-01	2017-07-31	Solidna Firma Rzetelny Jan (WAPRO Kaper)	JPK_VAT (2) ver. (1-0)	<input type="checkbox"/>	<input checked="" type="checkbox"/>	<input checked="" type="checkbox"/>	<input type="checkbox"/>	<input type="checkbox"/>	
Numer dziennika				Data od	Data do	Nazwa pliku							
1/2017	2017-06-01	2017-06-30	C:\Users\Public\Documents\11111111111111111111\2017\JPK_VAT_20170828_125705.xml										
2/2017	2017-07-01	2017-07-31											
								<input checked="" type="checkbox"/>	<input checked="" type="checkbox"/>	<input type="checkbox"/>	<input type="checkbox"/>	<input type="checkbox"/>	
										<input type="checkbox"/>	<input type="checkbox"/>	<input type="checkbox"/>	
										<input type="checkbox"/>	<input type="checkbox"/>	<input type="checkbox"/>	

## Przesłanie pliku JPK na serwer Ministerstwa Finansów

W poprzednim punkcie opisano jak utworzyć Jednolity Plik Kontrolny i zapisać go we wskazanej lokalizacji. Aby przesłać tak utworzony plik na serwer Ministerstwa Finansów należy:

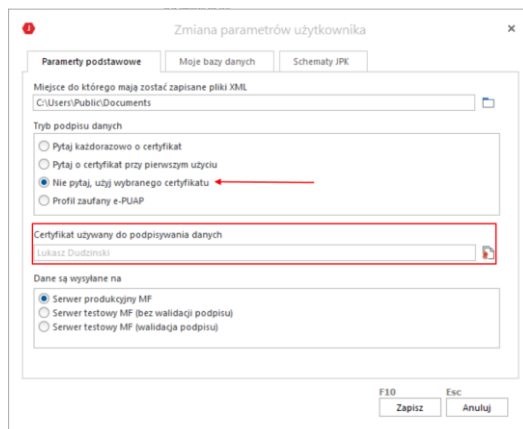
- Na zakładce Start lub Przetwarzanie naciśnięć przycisk Wysyłanie XML



- Po kliknięciu przycisku przygotowany plik wysłany jest na serwer Ministerstwa Finansów. Na tym etapie wymagane będzie podpisanie wysyłanych plików **kwalifikowanym podpisem elektronicznym**, **profilem zaufanym e-PUAP** lub **Danymi autoryzującymi (przychodem)**. W programie WAPRO JPK istnieją dwie możliwości:

- Podpis może być wybrany i zdefiniowany w parametrach użytkownika, w takim przypadku, w trakcie wysyłania plików użytkownik nie będzie proszony o podpis,

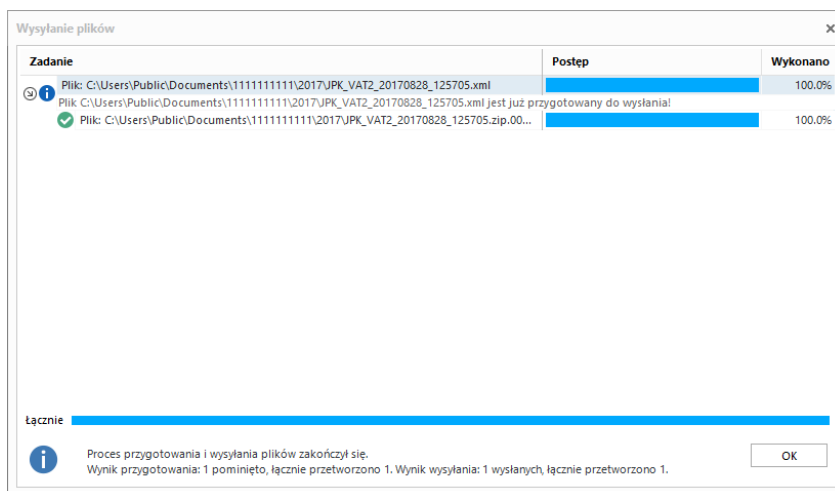
program podpisze pliki automatycznie. Poniżej przykładowo przypisany do użytkownika podpis:



**Uwaga** – aby program bez pytania podpisywał wysyłane dane, w parametrach użytkownika dodatkowo trzeba zaznaczyć opcję **Nie pytaj, użyj wybranego certyfikatu**.

- b. W przypadku kiedy podpis nie jest przypisany do użytkownika, użytkownik będzie każdorazowo proszony o podpisywanie plików;

W celu wysłania pliku na serwer Ministerstwa Finansów, plik należy wskazać na głównej liście dziennika w programie a następnie wybrać z głównego menu programu polecenie: Zakładka: Przetwarzanie | Polecenie: Wysyłanie XML. Na ekranie wyświetlone okno obrazujące postęp wysyłania pliku. Po zakończeniu wyświetlony zostanie dodatkowy komunikat:



Po przyciśnięciu przycisku OK na formacie komunikatu okienko postępu zostanie zamknięte natomiast w wierszu danych, na głównej liście programu pojawi się **Status Wysyłanie XML = Zakończony** oraz **Data wysłania**.

3. Ostatnią czynnością związaną z wysyłaniem plików jest odebranie UPO z serwera Ministerstwa Finansów. Aby je odebrać na głównej liście programu należy zaznaczyć wiersz wysłanego pliku i z głównego menu programu wybrać polecenie: Zakładka: Przetwarzanie | Polecenie: Pobieranie UPO. Na ekranie wyświetlone zostanie podobne do wyżej opisanych okienko:

Dzienniki - wysyłanie pojedynczo				Data od	Data do	Źródło danych	Schemat	Korekta	Pobieranie da...	Tworzenie XML	Wysyłanie XML	Odbieranie UPO	S									
Wprowadź tekst do wyszukania...				2017-07-01	2017-07-31	Solidna Firma Rzetelny Jan (WAPRO Kaper)	JPK_VAT (2) wer. (1-0)	<input type="checkbox"/>	<input checked="" type="checkbox"/> Zakończono	<input checked="" type="checkbox"/> Zakończono	<input checked="" type="checkbox"/> Zakończono	<input checked="" type="checkbox"/> Zakończono	T									
Numer dziennika	Data od	Data do	C	Nazwa pliku																		
1/2017	2017-06-01	2017-06-30	<input type="checkbox"/>	C:\Users\Public\Documents\1111111111\2017\JPK_VAT2_20170828_125705.xml																		
2/2017	2017-07-01	2017-07-31	<input checked="" type="checkbox"/>	<table border="1"> <thead> <tr> <th>Tworzenie XML</th> <th>Wysyłanie XML</th> <th>Odbieranie UPO</th> </tr> </thead> <tbody> <tr> <td><input checked="" type="checkbox"/></td> <td><input checked="" type="checkbox"/></td> <td><input checked="" type="checkbox"/></td> </tr> <tr> <td>2017-08-28 12:57</td> <td>2017-08-28 13:08</td> <td>2017-08-28 13:25</td> </tr> </tbody> </table>										Tworzenie XML	Wysyłanie XML	Odbieranie UPO	<input checked="" type="checkbox"/>	<input checked="" type="checkbox"/>	<input checked="" type="checkbox"/>	2017-08-28 12:57	2017-08-28 13:08	2017-08-28 13:25
Tworzenie XML	Wysyłanie XML	Odbieranie UPO																				
<input checked="" type="checkbox"/>	<input checked="" type="checkbox"/>	<input checked="" type="checkbox"/>																				
2017-08-28 12:57	2017-08-28 13:08	2017-08-28 13:25																				

Pobieranie UPO

Zadanie	Postęp	Wykonano
<input checked="" type="checkbox"/> Plik: C:\Users\Public\Documents\1111111111\2017\JPK_VAT2_20170828_125705.xml	<div style="width: 100%; height: 10px; background-color: blue;"></div>	100,0%

Łącznie 1

Proces pobierania UPO zakończył się.  
Wynik pobierania UPO: 1 pobranych UPO, łącznie przetworzono 1.

Po zamknięciu okna, w wierszu danych pojawią się kolejne informacje: Status Pobieranie UPO = Zakończono, Komunikat UPO oraz serwer, na który wysłane zostały dane. Urzędowe Poświadczenie Odbioru może zostać wyświetlone lub wydrukowane. W tym celu należy z głównego menu programu wybrać polecenie: Zakładka: Przetwarzanie | Sekcja: UPO | Polecenie: Pokaż lub Drukuj:

**WAPRO ERP**  
by DJRACO

**URZĘDOWE POŚWIADCZENIE ODBIORU  
DOKUMENTU ELEKTRONICZNEGO**

A. NAZWA PEŁNA PODMIOTU, KTÓREMU DORĘCZONO DOKUMENT ELEKTRONICZNY	
Ministerstwo Finansów Test	
B. INFORMACJE O DOKUMENCIE	
Dokument został zarejestrowany w systemie teleinformatycznym Ministerstwa Finansów	
Identyfikator dokumentu <b>3785b33a02f9399e000004d286b2d4f</b>	Dnia (data, czas) <b>2017-02-13T13:49:53+01:00</b>
Skróć złożonego dokumentu - identyczny z wartością użytą do podpisu dokumentu <b>87fba1e10f63337b0860c7f8ea6233a</b>	
Skrót dokumentu w postaci otrzymanej przez system (łącznie z podpisem elektronicznym) <b>9Hh4oYfx9X1lg/1MmC0bj6gtPU=[vmjnaE3f5uKY9XXtam/dfw0/UJ0z8MIIPrdnqoOyDQk=]</b>	
Dokument zweryfikowano pod względem zgodności ze strukturą logiczną <b>Schemat_JPK_VAT(2)_v1-0.xsd</b>	
Identyfikator podatkowy podmiotu występującego jako pierwszy na dokumencie <b>NIP 6282948574</b>	Identyfikator podatkowy podmiotu występującego jako drugi na dokumencie <b>PESEL</b>
Urząd skarbowy, do którego został złożony dokument <b>URZĄD SKARBOWY W BARTOSZYCACH, 2802</b>	
Stempel czasu <b>MjAxNy0wMi0xM1QxMzo0OT01MyswMTowMA==</b>	
Dokument wysłany automatycznie przez system teleinformatyczny Ministerstwa Finansów	
Data i czas wystawienia dokumentu <b>2017-02-13T14:28:27+01:00</b>	

1/1

Opis pliku w dzienniku po odebraniu UPO powinien wyglądać podobnie do poniższego:

Dzienniki - wysyłanie pojedynczo				Data od	Data do	Źródło danych	Schemat	Korekta	Pobieranie da...	Tworzenie XML	Wysyłanie XML	Odbieranie UPO	S									
Wprowadź tekst do wyszukania...				2017-07-01	2017-07-31	Solidna Firma Rzetelny Jan (WAPRO Kaper)	JPK_VAT (2) wer. (1-0)	<input type="checkbox"/>	<input checked="" type="checkbox"/> Zakończono	<input checked="" type="checkbox"/> Zakończono	<input checked="" type="checkbox"/> Zakończono	<input checked="" type="checkbox"/> Zakończono	T									
Numer dziennika	Data od	Data do	C	Nazwa pliku																		
1/2017	2017-06-01	2017-06-30	<input type="checkbox"/>	C:\Users\Public\Documents\1111111111\2017\JPK_VAT2_20170828_125705.xml																		
2/2017	2017-07-01	2017-07-31	<input checked="" type="checkbox"/>	<table border="1"> <thead> <tr> <th>Tworzenie XML</th> <th>Wysyłanie XML</th> <th>Odbieranie UPO</th> </tr> </thead> <tbody> <tr> <td><input checked="" type="checkbox"/></td> <td><input checked="" type="checkbox"/></td> <td><input checked="" type="checkbox"/></td> </tr> <tr> <td>2017-08-28 12:57</td> <td>2017-08-28 13:08</td> <td>2017-08-28 13:25</td> </tr> </tbody> </table>										Tworzenie XML	Wysyłanie XML	Odbieranie UPO	<input checked="" type="checkbox"/>	<input checked="" type="checkbox"/>	<input checked="" type="checkbox"/>	2017-08-28 12:57	2017-08-28 13:08	2017-08-28 13:25
Tworzenie XML	Wysyłanie XML	Odbieranie UPO																				
<input checked="" type="checkbox"/>	<input checked="" type="checkbox"/>	<input checked="" type="checkbox"/>																				
2017-08-28 12:57	2017-08-28 13:08	2017-08-28 13:25																				

Na tym kończy się proces wysyłania pojedynczego pliku z programu WAPRO JPK. Niezależnie od wybranego schematu pliku proces wygląda dokładnie tak samo.

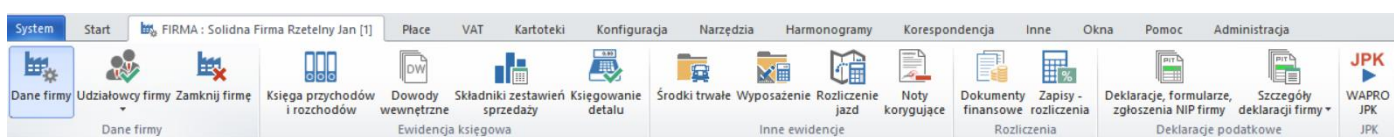
## Uruchamianie programu WAPRO JPK z aplikacji źródłowych.

Od wersji 8.30.6 WAPRO JPK dodana została możliwość uruchamiania programu z poziomu aplikacji źródłowych w kontekście aktywnej firmy i użytkownika takich jak:

- WAPRO Fakir od wersji 8.30.6



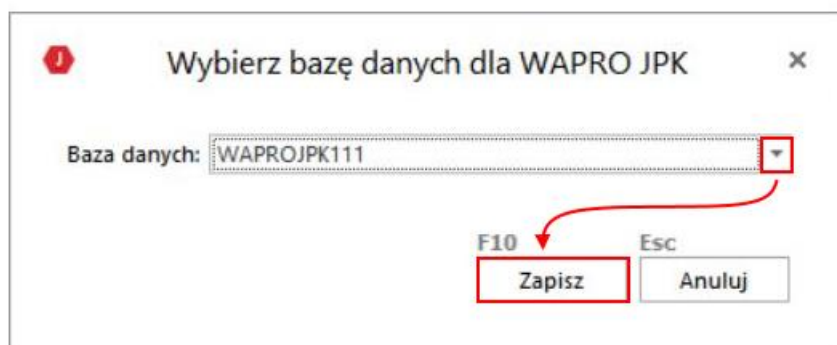
- WAPRO Kaper od wersji 8.30.8



- WAPRO Fakturka od wersji 8.30.4



Uwaga – jeżeli na serwerze mamy kilka baz programu WAPRO JPK aplikacja zapyta jakiej bazy chcemy użyć.



## Wysyłanie cyklicznych plików JPK VAT z aplikacji źródłowych.

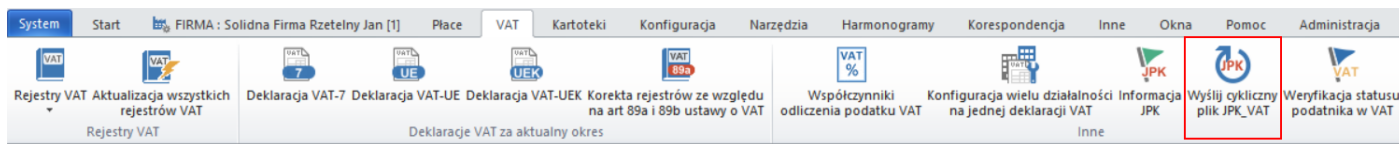
W aplikacjach źródłowych dodana została funkcja Wyślij cykliczny plik JPK VAT. Opcja jest dostępna na zakładkach:

- WAPRO Fakir – Ewidencja VAT



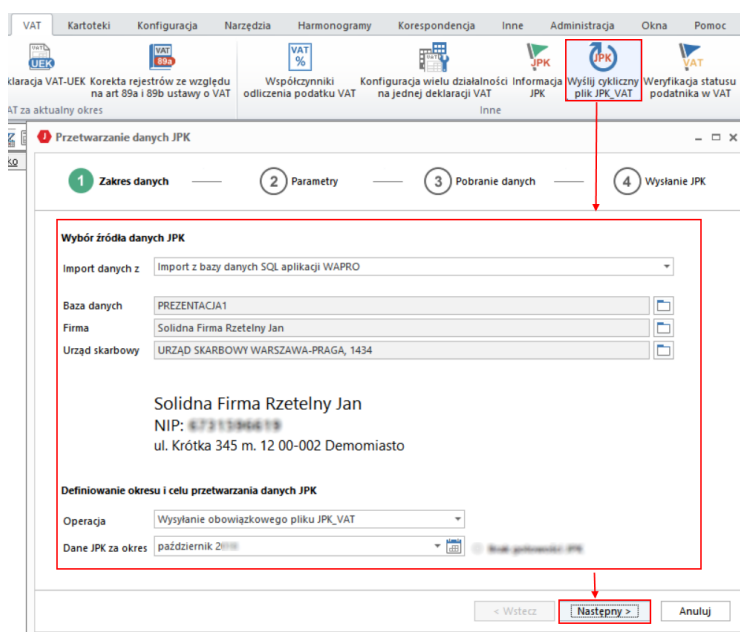


- WAPRO Kaper - VAT



1. Po kliknięciu w ikonę powinno pojawić się okno kreatora gdzie powinny być już wypełnione pewne informacje:

- Bazę danych
- Firmę
- Urząd Skarbowy
- Operację jaką chcemy wykonać.
- Okres, który możemy zmienić



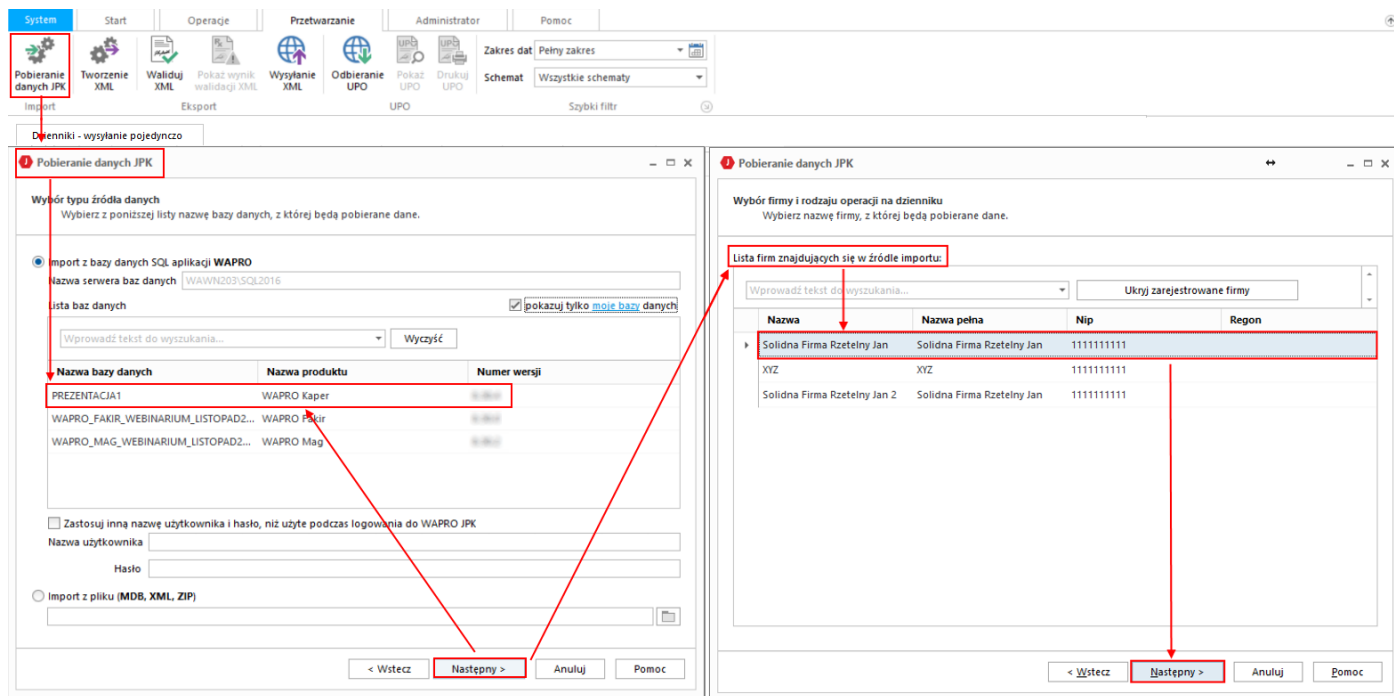
2. Po kliknięciu następnym przechodzimy kolejne etapy tak samo jak zostało to opisane rozdziale Import danych strona 19.

# Graficzna instrukcja obsługi WAPRO JPK wariat BIZNES.

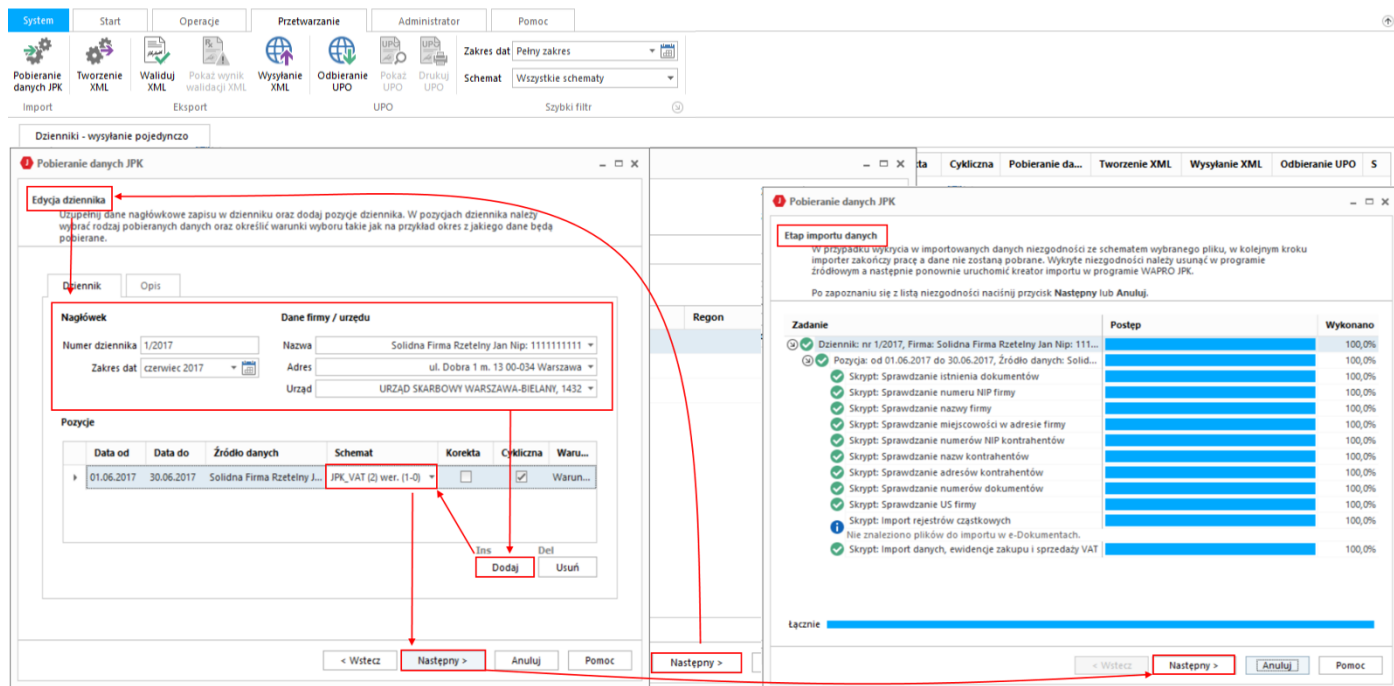
Instrukcja dla osób, które zapoznały się z informacjami zawartymi powyżej w instrukcji krok po kroku.

## Pobieranie danych JPK

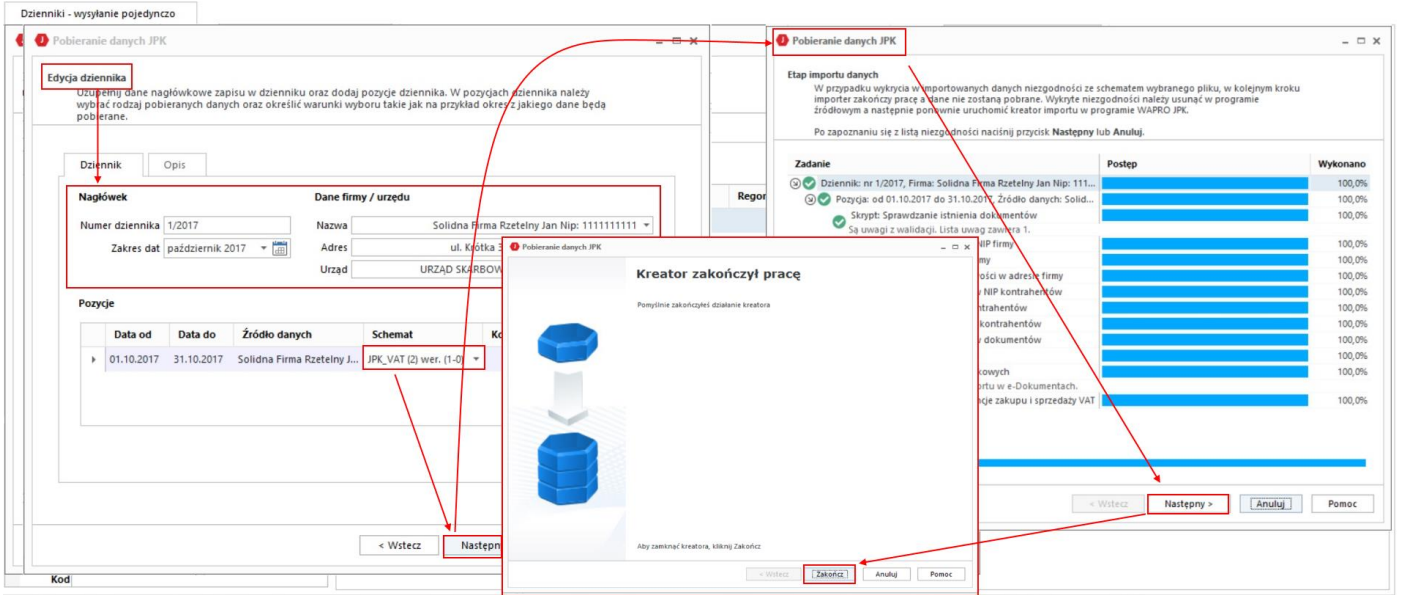
1.



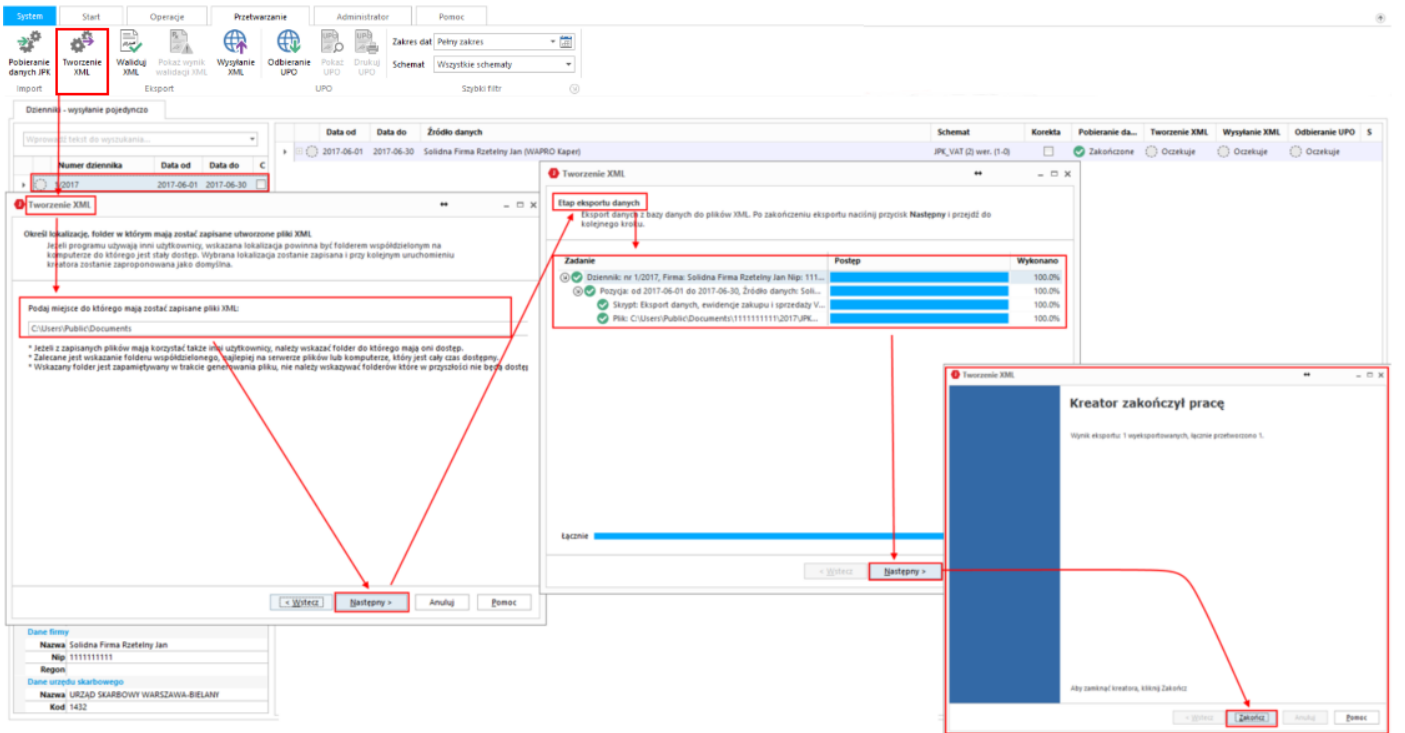
2.



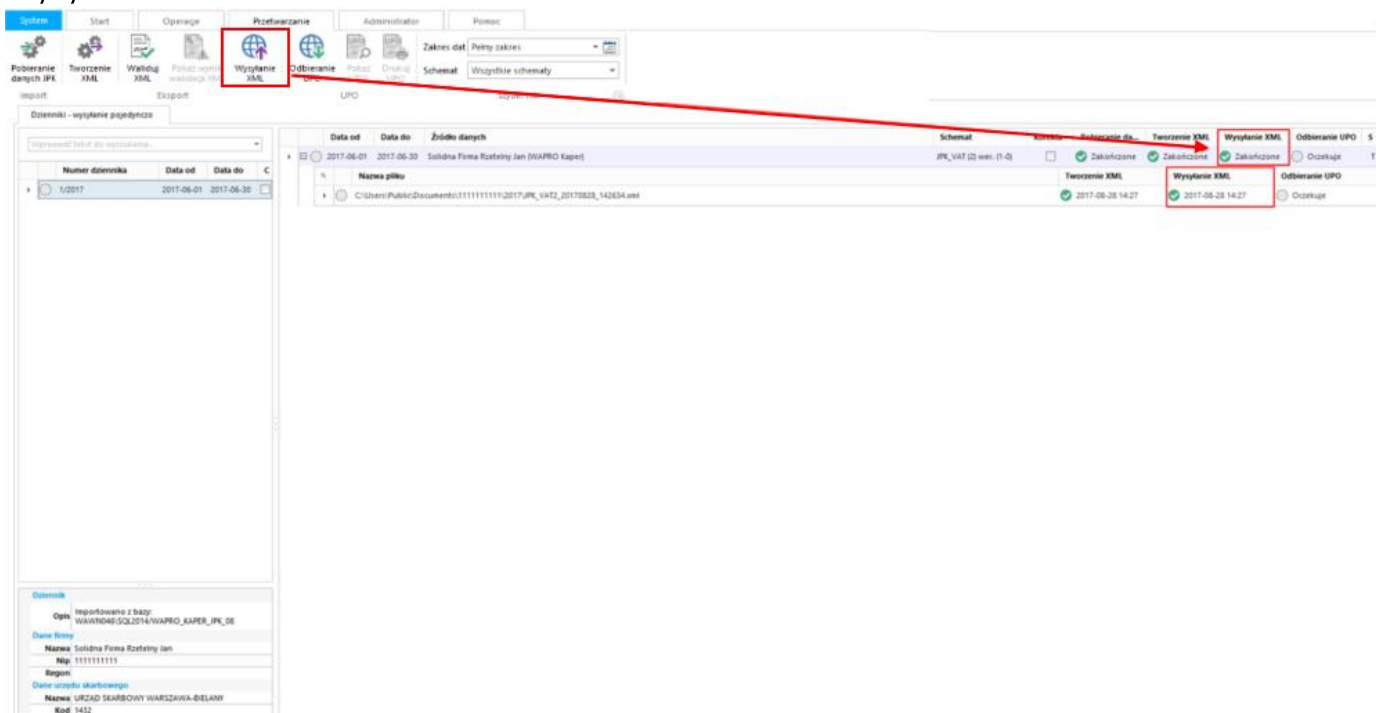
3.



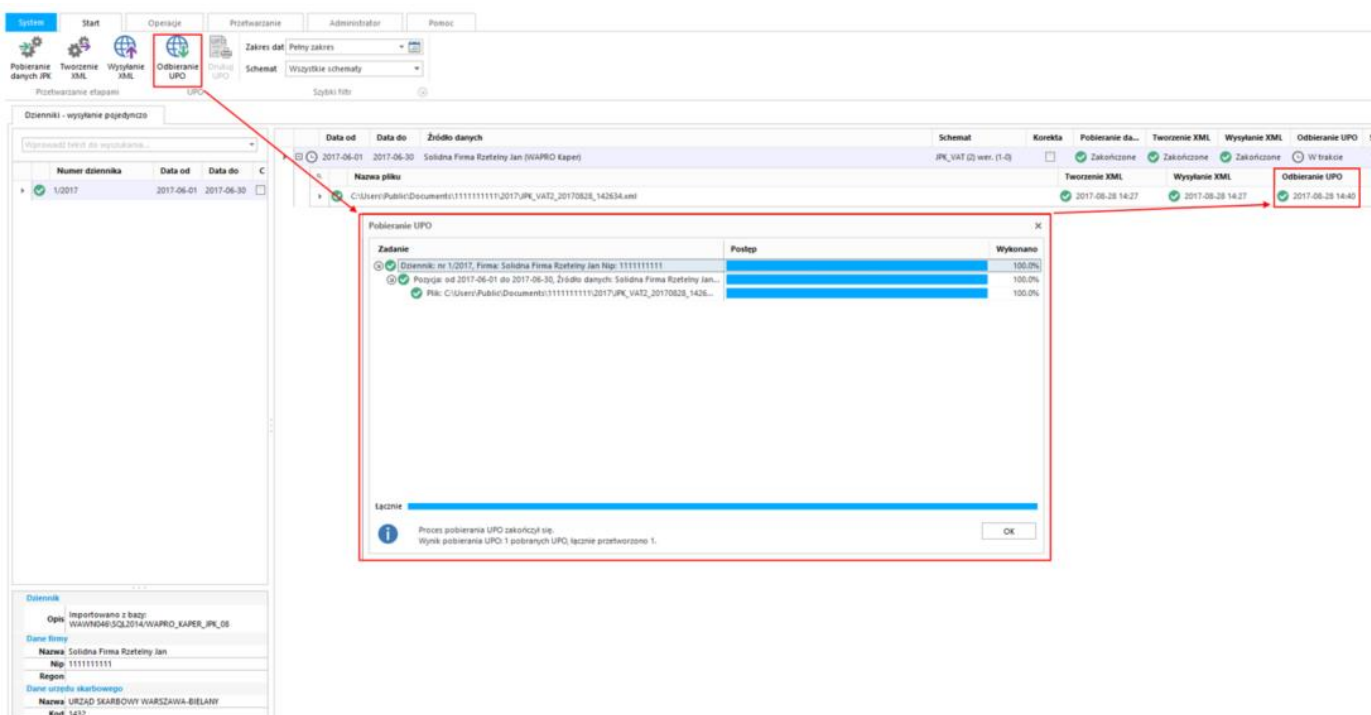
### Tworzenie XML



## Wysyłanie XML



## Pobieranie UPO



Dodatkowe informacje na temat plików JPK oraz aplikacji WAPRO JPK znajdują się na naszej stronie internetowej : <http://www.wapro.pl/wapro/JPK#tabs6>.

Znajdują się na niej informacje merytoryczne i prawne na temat plików JPK, aplikacji WAPRO JPK, porady oraz filmy instruktażowe. Dodatkową pomoc można znaleźć w dokumentacji do programu: Zakładka: Pomoc | Polecenie: Pomoc.